

KINNITATUD:

.....  
OÜ Tallinna Bekkeri Sadam juhatus  
„01“ jaanuar 2017. a.

**SADAMA EESKIRI**

## SISUKORD

1.1.	Sadama pidaja ettevõtluse vormi määratlus viitega vastavatele dokumentidele:.....	4
1.2.	Bekkeri ja Meeruse sadamate asukoht, sadama maa-ala ja akvatooriumi piiritus: .....	4
1.3.	Sadamaala skeem ning navigatsioonimärkide ja tähiste asendiplaan:.....	4
1.4.	Sadamate tehnilised andmed: .....	4
1.4.1.	Laevade gabariidipiirangud .....	4
1.4.2.	Bekkeri sadam .....	5
1.4.3.	Meeruse sadam .....	5
1.5.	Veesõidukite gabariitpiirangud: .....	6
1.6.	Keskkonnakaitse nõuetest, lasti ohtlikkusest jm tulenevad piirangud: .....	6
1.7.	Sadama tööaeg:.....	6
1.8.	Sadama navigatsioonihooaeg: .....	7
1.9.	Kohaliku aja erinevus UTC-st:.....	7
1.10.	Üldandmed sadamas tegutsevate ettevõtjate kohta: .....	7
2.	<b>VEESÕIDUKITE SADAMASSE SISENEMISE, SADAMAS SEISMISE JA SADAMAST LAHKUMISE KORRALDUS</b> .....	7
2.1.	Sisenemis- ja väljumiskavatsustest teatamine:.....	7
2.2.	Sisenemis- ja väljumisloa andmine: .....	9
2.2.5.	Lootsimise korraldamine sisenemisel .....	9
2.3.	Sisenemis- ja lahkumisteatise menetlemine ja nõutav informatsioon .....	9
2.4.	Sisenemisformaalsuste korraldamine ja nõutavad dokumendid vastavalt karantiini, tolli- ..	10
2.5.	Side korraldamine veesõidukitega sadamasse sisenemisel, sadamas seismisel ja sadamast.	10
2.6.	Nõuded sildunud veesõidukitele (keelud, kohustused, piirangud ning muud tingimused): ..	11
2.7.	Sise- ja tekitööd sildunud veesõidukitel (müra ja prahti tekitavate tööde teostamine, keevitustööd ja tööd lahtise tulega, pardatagused tööd, paatide ja parvede veeskamine, ballasti pumpamine ja tankide pesemine, peamasina remont):.....	12
3.	<b>LAEVALIIKLUSE KORRALDUS SADAMA AKVATOORIUMIL</b> .....	12
3.1.	Veesõidukite liiklemine sadama akvatooriumis (ümberpaigutus, manöövrid): .....	12
3.2.	Veesõidukitele esitatavad nõuded liiklemisel normaal- ja eritingimustes (udu, tugev tuul, jää jt), manööverdamisel ja ümberpaigutamise: .....	12
3.3.	Sildumine:.....	13
3.4.	Pukseerimine: .....	13
3.5.	Liiklus jääoludes, jäämurdja tellimine: .....	13
3.6.	Erinõuded sõltuvalt veesõiduki klassist, laadungi iseloomust jne:.....	13
4.	<b>OSUTATAVAD SADAMATEENUSED JA NENDEGA SEONDUVAD TEENUSED NING NENDE OSUTAMISE KORRALDUS</b> .....	14
4.1.	Lastimine, lossimine ja kaupade ladustamise tingimused.....	14
4.2.	Ohtlikud kaubad .....	17
4.3.	Stividoritööd: .....	18
4.4.	Veega varustamine: .....	18
4.5.	Laevaheitmete ja lastijäätmete vastuvõtt: .....	19
4.6.	Kütuse ja määrdeainetega varustamine: .....	19
4.7.	Tuukritööd: .....	20
4.8.	Remondi- ja värvimistööd: .....	20
4.9.	Veesõiduki ühendamine side-, energia-, ja muude kaldasüsteemidega: .....	20
4.10.	Muud sadama poolt osutatavad teenused: .....	20
4.11.	Sadamatasud .....	21
4.12.	Tonnaažitasu .....	21
4.13.	Kaitasu .....	22
4.14.	Sildumistasu.....	22

4.15. Jäätmetasu.....	23
4.16. Kanalitasu.....	24
4.17. Muud tasud ja teenused .....	24
4.18. Eritingimused.....	24
5. REISIJATE TEENINDAMISE KORRALDUS SADAMAS .....	24
6. MEDITSIINIABI KORRALDAMINE SADAMAS .....	24
6.1. Sadama meditsiinipunkti olemasolu:.....	25
6.2. Meditsiiniabi väljakutse võimalused: .....	24
7. TULEOHUTUSNÕUDED SADAMAS JA PÄÄSTETÖÖDE KORRALDUS .....	25
7.1. Tuleohutusnõuded sadamas seisvatel laevadel:.....	25
7.2. Pääste- ja tuletõrjevahendite paigutus: .....	26
7.3. Viide sadama reostustõrje plaanile: .....	26
8. PÄÄSTEASUTUSE JA MUU ABI ANDVA VÕI JÄRELVALVET TEOSTAVA ASUTUSE VÄLJAKUTSUMISE KORD .....	26
8.1. Päästeteenistus:.....	26
8.2. Politsei: .....	26
9. MUUD SÄTTED .....	26

## **1. LISAD**

# 1. SADAMA ÜLDANDMED

## 1.1. Sadama pidaja ettevõtluse vormi määratlus viitega vastavatele dokumentidele:

OÜ Tallinna Bekkeri Sadam (registrikoodiga 10375907) tegutseb osäühinguna oma põhikirja ja äriseadustiku ning teiste Eesti Vabariigis kehtivate õigusaktide alusel. OÜ Tallinna Bekkeri Sadam on Bekkeri ja Meeruse kaksiksadama operaator.

Käesolev eeskiri kehtib OÜ Tallinna Bekkeri Sadam (edaspidi sadama valdaja) kasutuses oleva Bekkeri ja Meeruse sadama sadamaalal ning on täitmiseks kohustuslik kõigile sadamas tegutsevatele või viibivatele isikutele. Sadama tegevusalad: erasadam, mis tegutseb eksport/import sadamana, peamisteks tegevusaladeks on laondus, laadungikäitlus ja veondust abistavad teenused.

## 1.2. Bekkeri ja Meeruse sadamate asukoht, sadama maa-ala ja akvatooriumi piiritus:

Bekkeri sadam asub Tallinnas Kopli lahe idakaldal ( $\varphi = 59^{\circ}27,16' \text{ N}$ ;  $\lambda = 24^{\circ}39,78' \text{ E}$ ). Sadama maa-ala üldpindala on 141 171 m<sup>2</sup>. Sadama veeala üldpindala on 336 300 m<sup>2</sup>. Sadam on kaitstud avamere lainetuse eest muulidega. Kaide üldpikkus on 620 m. Sadam omab avatud laoplatse ning eraldi laohooneid kauba ladustamiseks: kinnine laokompleks moodustab 25 173 m<sup>2</sup> ning laoplatside pindala on 24 200 m<sup>2</sup>. Olemas on raudteeplatvorm ja kaks raudteeharu kogupikkusega ca 1,5 km.

Meeruse sadam asub Tallinnas Kopli lahe kagu-idakaldal ( $\varphi = 59^{\circ}27,03' \text{ N}$ ;  $\lambda = 24^{\circ}40,26' \text{ E}$  kai nr 11 merepoolne ots). Sadama maa-ala üldpindala on 72 300 m<sup>2</sup>. Sadama veeala üldpindala on 52 000 m<sup>2</sup>. Sadam on kaitstud avamere lainetuse eest muulidega. Sadamas on 11 kaid kogupikkusega 770 m. Sadama territooriumil asuvad kinnised laod kogupinnaga 2200 m<sup>2</sup>, sealhulgas külmhoone kogumahutavusega 600 m<sup>2</sup> ja tolliladu suurusega 600 m<sup>2</sup>. Lahtised laoplatid asuvad kai nr. 5 juures (7500 m<sup>2</sup>) ja nr. 11 juures (1500 m<sup>2</sup>).

## 1.3. Sadamaala skeem ning navigatsioonimärkide ja tähiste asendiplaan:

Vt Lisa 1

## 1.4. Sadamate tehnilised andmed:

### 1.4.1. Laevade gabariidipiirangud

Deklareeritud sügavus kai ääres on väikseim sügavus, mis on mõõdetud ühe meetri kauguselt kai servast või väikseim sügavus laeva laiuse ja pikkuse ulatuses ning parandatud mõõtmisveaga -10 cm. Laevaga sadamas manööverdamisel tuleb arvestada, et laeva kiilualune varuvesi (vabavesi) oleks vähemalt 5% laeva süvisest. Juhul, kui laeva kiilualuse varuvee 5% arvutamise tulemusena on see:

- alla 20 cm, siis loetakse manööverdamisel minimaalseks laeva kiilualuse varuvee nõudeks 20 cm;
- üle 40 cm, siis loetakse manööverdamisel minimaalseks laeva kiilualuse varuvee nõudeks 40 cm.

Varuvee arvestamisel tuleb lähtuda deklareeritud sügavusest ja minimaalne kiilualune varuvesi tuleb tagada igas olukorras, olenemata veetaseme kõikumisest või laeva manööverdamisest või liikumisest tekkinud süvise suurenemisest. Lubatust suuremate

gabariitidega laeva sisenemine sadamasse, sealt väljumine ja sadama akvatooriumis manööverdamine toimub laeva kapteni kirjalikul taotlusel sadamakapteni kirjalikul loal piirideni, millega on tagatud navigatsiooniohutus vastavalt ilmastiku- ja manööverdustingimustele.

#### 1.4.2. Bekkeri sadam

Kai nr	Pikkus (m)	Sügavus (m)
1	131	5,0
1a	67	2,5
2	150	3,0
3	109	3,4
4	183	8,5

#### 1.4.3. Meeruse sadam

Kai nr	Pikkus (m)	Sügavus (m)
1	63,0	1,9
2	70,0	2,9
3	24,0	3,0
4	70,0	3,0
5	116,0	5,4
6	50,0	2,2
7	42,0	2,0
8	34,0	2,0
9	62,0	2,4
10	63,0	2,4
11	176,0	Vt. märkust

*\*Märkus: mere poolt 70 m ulatuses on garanteeritud sügavus 7,0 m, edasi 70 m ulatuses 4,6 m ning edasi 36 meetri ulatuses 3,8 m.*

- 1.4.3.1.** Lubatust suuremate gabariitidega laevade sisenemine sadamasse, sealt väljumine ja sadama akvatooriumis manööverdamine toimub laeva kapteni taotlusel sadamakapteni kirjalikul loal piirideni, millega on tagatud navigatsiooniohutus vastavalt ilmastiku- ja manööverdistingimustele.
- 1.4.3.2.** Sadamas on 11 kaid kogupikkusega 770 m.
- 1.4.3.3.** Akvatoorium on kaitstud 176 m pikkuse kaitsemuuliga (läänemuul), mille välisküljel on betoonblokkidest kaldakindlustus.
- 1.4.3.4.** Sadamasse sisenetakse laevatee kaudu, mille pikkus on 500 m, laius 50 m ja minimaalne sügavus 8,1 m.
- 1.4.3.5.** Sadama sissepääsu laius on 110 m ning minimaalne veesügavus 7,0 m.

## **1.5. Veesõidukite gabariitpiirangud:**

**1.5.1** Bekkeri sadamasse võib siseneda laev maksimaalsete mõõtmetega: L = 170 m; B = 25 m; T = 8,1 m. Sõltuvalt ilmastikuoludest ja vee tasemest võib sadamakapten, kas keelata sissesõidu laeval, mille üks või enam mõõdet on ülalmainitud piirväärtustes, või lubada sissesõit laevale, mille mõõtmed ületavad antud piirväärtusi. Sadamasse sisenetakse Kopli lahest kanali kaudu, mille pikkus on 500 m, laius 85 m ja minimaalne sügavus Kroonlinna 0-taseme juures on 8,5 m.

**1.5.1.1.** Sadam ei osuta teenuseid harrastus-meresõitjatele.

**1.5.2.** Meeruse sadamasse võib siseneda laev maksimaalsete mõõtmetega: L = 140 m; B = 24 m; T = 6,3 m. Sõltuvalt ilmastikuoludest ja vee tasemest võib sadamakapten kas keelata sissesõidu laeval, mille üks või enam mõõdet on ülalmainitud piirväärtustes, või lubada sissesõit laevale, mille mõõtmed ületavad antud piirväärtusi. Sadamasse sisenetakse Kopli lahest kanali kaudu, mille pikkus on 1000 m, laius 50 m ja väikseim süvis Kroonlinna 0-taseme juures on 8,2 m.

**1.5.2.1.** Sadam ei osuta teenuseid harrastus-meresõitjatele.

**1.5.3.** Meremärgid:

- 1 Bekkeri sadama muuli S otsal paikneb rõduga punane metallsammas, Bekkeri sadamakai tulepaak (nr 340) laius=59°27,16'N; pikkus=24°39,77'E. Tulede sektor; valge 45° - 67° nähtavuskaugus 3 meremiili, punane 67° - 151° nähtavuskaugus 2 meremiili, roheline 151° - 45° nähtavuskaugus 1 meremiil. Tule iseloom: Iso W/R/G 2s 1+1= 2s. Bekkeri sadama sissepääsukanal ja akvatoorium on tähistatud navigatsioonimärgistuse poidega (vaata Veeteede Ameti teadaannet meremeestele nr 5/ 2015.a.)
- Meeruse sadamamuuli S otsal paikneb rõduga punane metallsammas, Meeruse sadamakai tulepaak (nr 348) laius=59°27,00'N; pikkus=24°40,18'E (1990), 5/8; Tulede sektor; valge 158° - 73° nähtavuskaugus 4 meremiili, punane 73° - 158° nähtavuskaugus 2 meremiili.
- sadamast E, rannas, paikneb Meeruse sadama sissesõidukanali 76,8° - 256,8° telge tähistav alumine liitsihi tulepaak (nr 351) laius=59°27,01'N; pikkus=24°40,52'E (1990), rõduga punane metallsammas, 5/7 m. Samalaadne ülemine liitsihi tulepaak (nr 352) laius=59°27,03'N; pikkus=24°40,68'E, 8/12 m, paikneb alumisest 0,8 kbt kaugusel. Meeruse sadama sissepääsukanal ja akvatoorium on tähistatud navigatsioonimärgistuse poidega (vaata Veeteede Ameti teadaannet meremeestele nr 8/ 2015.a.)

## **1.6. Keskkonnakaitse nõuetest, lasti ohtlikkusest jm tulenevad piirangud:**

**1.6.1.** Ohtlike kaupade vastuvõtt, töötlemine, hoiustamine ja väljastamine toimub järgides vastavate dokumentide nõudeid:

- „Meresõiduohutuse seadus“ § 42;
- majandus- ja kommunikatsiooniministri 10.08.2005. a määrusega nr 89 kinnitatud „Ohtlikust lastist teavitamise kord ja esitatavate andmete loetelu ning huvitatud isikutele ohtliku lasti kohta käiva teabe edastamise kord“
- teede- ja sideministri 26. jaanuari 1998. a määrusega nr 4 kinnitatud „Ohtliku kauba sadamas vastuvõtu, töötlemise, hoiustamise ja väljastamise eeskiri“;
- IMDG koodeks (International Maritime Dangerous Goods Code- rahvusvaheline ohtlike kaupade mereveo eeskiri).

**1.6.2.** Täiendav informatsioon on kajastatud käesolevas sadama eeskirjas p. 4.

## **1.7. Sadama tööaeg:**

Sadama administratsioonil on 5-päevane töönael, esmaspäevast reedeni. Ametlik tööaeg kestab kella 08.30 kuni 17.00. Laevade lastimine/lossimine toimub ööpäevaringselt vastavalt tellimusele.

## **Rahvuspüha:**

24. veebruar Iseseisvuspäev, Eesti Vabariigi aastapäev

## **Riigipühad:**

1. jaanuar	Uusaasta; Suur Reede; Ülestõusmispühade 1. püha; Nelipühade 1. püha;
1. mai	Kevadpüha;
23. juuni	Võidupüha;
24. juuni	Jaanipäev;
20. august	Taasiseseisvumispäev;
24. detsember	Jõululaupäev;
25. detsember	Esimene jõulupüha;
26. detsember	Teine jõulupüha.

### **1.8. Sadama navigatsioonihooaeg:**

Sadam on navigatsiooniks avatud aastaringselt.

### **1.9. Kohaliku aja erinevus UTC-st:**

- suvel + 3 tundi (märtsi viimasest pühapäevast)
- talvel + 2 tundi (oktoobri viimasest pühapäevast)

### **1.10. Üldandmed sadamas tegutsevate ettevõtjate kohta:**

Vt Lisa 2.

## **2. VEESÕIDUKITE SADAMASSE SISENEMISE, SADAMAS SEISMISE JA SADAMAST LAHKUMISE KORRALDUS**

### **2.1. Sisenemis- ja väljumiskavatsustest teatamine:**

Sisenemiseks Eesti sadamasse peab välisriigi laev küsima sadama administratsioonilt luba hiljemalt 24 tundi enne sisenemist. Eesti lipu all sõitev laev peab küsima luba hiljemalt 4 tundi enne sisenemist.

**2.1.1** Soovist kasutada Bekkeri / Meeruse sadama teenuseid tuleb laeva või lasti omanikul informeerida Bekkeri / Meeruse sadama sadamakaptenit 10 päeva enne laeva või lasti sadamasse saabumist. Laeva saabumist tuleb täpsustada 96, 24 ja 4 tundi enne sisenemist ning hiljemalt 4 tundi pärast viimasest sadamast väljasõitu.

**2.1.2.** Sadamasse saabuva laeva kapten või laevaagent on kohustatud:

Saanud sadama logistikult kinnituse laeva sadamas vastuvõtust, algatab teatise saatja laevakülastuse elektroonilises mereinfosüsteemis (EMDE), milles teostatakse edaspidine asjaajamine (laeva andmed, teatised, dokumendid jmv).

Laevaagent või laeva kapten esitab vähemalt 4 tundi enne laeva sadamasse saabumist täpsustavad andmed järgmiselt:

1) piirivalvepiirkonnale laeva nimi ja lipuriik, laevapere liikmete arv, reisijate arv, last, millisest sadamast laev saabub või millisesse sadamasse laev suundub, nakkushaigete või

nakkuskahtlaste isikute olemasolu;

2) kohalikule tervisekaitsetalitusele laevapere liikmete arv, reisijate arv, millisest sadamast laev saabub või millisesse sadamasse laev suundub, nakkushaigete või nakkuskahtlaste isikute olemasolu.

3) esitatavad andmed ja dokumendid edastatakse elektroonilise mereinfosüsteemi (EMDE) kaudu. EMDE mittetoimimise korral edestatakse vajalik teave muul viisil.

Sadamakaptenile esitatakse lisaks ülaltoodule täiendavalt:

1. eeldatav saabumise aeg;
2. lipuriik;
3. lähtesadam;
4. üldmõõtmed;
5. tegelik süvis;
6. sisenemise esmärk;
7. sadamas äraantavate laevaheitmete liik ja maht;
8. andmed laeva tehnilise seisukorra kohta.

**2.1.3.** Välisvetest sisemerre siseneva laeva kapten on kohustatud teavitama Tallinna VTS ja lootsi teenistust 2 tundi enne laeva sisenemist sisemerre.

**2.1.4.** Sadamasse siseneda sooviv laev peab esitama turvalisuse elteate Veeteede Ameti poolt kinnitatud vormis (vt Lisa 3 ).

Eelteate peab esitama laeva kapten, laeva turvaülem või laeva agent (agendi puudumisel reeder):

- vähemalt 24 tundi enne sadamasse saabumist;
- hiljemalt lahkumisel eelmisest sissesõidusadamast, kui reisi kestvus on alla 24 tunni;
- kui sissesõidusadam muutub reisi kestel, siis otsekoheselt uue sissesõidusadama selgumisel.

**2.1.5.** Turvalisuse deklaratsioon laeva ja sadamarajatise valdaja vahel täidetakse Veeteede Ameti poolt kinnitatud vormis (vt Lisa 4 ) alljärgnevatel juhtudel:

- kui tegu on mitte SOLASe laevaga;
- kui SOLASe laeval puudub kehtiv turvalisuse tunnistus, kuid riik on otsustanud pärast riskide hindamist laeva sadamasse lubada;
- kui laeva turvatase on kõrgem kui vastava sadamarajatise oma;
- pärast turvajuhtumi või selle ohu ilmnemist vastaval sadamarajatisel või seal sildunud laevadel;
- kui seda nõuab Veeteede Amet.

**2.1.6.** Turvalisuse nõuded

Kõik OÜ Tallinna Bekkeri Sadam sadamate alal tegutsevad isikud on kohustatud täitma rahvusvahelist konventsiooni inimeste ohtusest merel (SOLAS-konventsioon), sh rahvusvahelise laevade ja sadamarajatiste turvalisuse koodeksit (ISPS-koodeks) ning Euroopa Parlamendi ja Nõukogu 31.03.2004.a. määrust nr. 725/2004 laevade ja sadamarajatiste turvalisuse tugevdamise kohta ja viimase alusel koostatud ning Veeteede Ameti poolt kooskõlastatud sadamarajatiste turvalisuse plaanide nõudeid ning OÜ Tallinna Bekkeri Sadam sadamate ala sissekorraeskirja..

**2.1.7.** Sadam teatab laevale sildumisaja, -kai, lasti töötlemise moodusest ja töö algusest hiljemalt 2 tundi enne laeva jõudmist lootsi vastuvõtukohta. Välisriigi sadamast saabuva laeva puhul tuleb sildumisaeg kooskõlastada karantiini-, tolli- ja piirivalveteenistusega.

**2.1.8.** Laeva sisenemis- ja väljumiskavatsusest ei pea teatama, kui laev saabub sadamasse või lahkuvad sadamast laevade ja väikelaevade sisemerre, sadamatesse ning piiriveekogude Eestile kuuluvatesse vetesse sisenemise ja neist väljumise korras (VV 19.05.2004.a. määrus nr 194) nimetatud asutustega kooskõlastatud sõiduplaani alusel (v.a juhul, kui laeva pardal on nakkuskahtlusega isik).

**2.1.9.** Väljumiskavatsusest peab laev teatama sadama administratsioonile vähemalt 24 tundi enne laeva väljaklaarimise algust. 15 minutit enne laeva väljumist sadamast, peab laeva kapten küsima sadamakapteni talitusest selleks luba

**2.1.10.** Sadamakapten peab esitama riiklikele järelevalveorganitele teabe laeva saabumise



või lahkumise kohta ning laeva agent või agendi puudumisel reeder nõutavad dokumendid (<https://www.riigiteataja.ee/ert/act.jsp?id=13249666>) vastavalt Vabariigi Valitsuse poolt kehtestatud korrale.

## **2.2. Sisenemis- ja väljumisloa andmine:**

**2.2.1.** Sisenemisloa saamiseks peab laeva või kauba omanik teatama järgmised andmed:

- a. laeva nimi, lipp, tüüp, päritolu;
- b. sissesõidu eesmärk;
- c. saabumise aeg;
- d. laeva pikkus, laius, süvis, trümmide arv, trümmide ja trümmiluukide mõõtmed;
- e. lasti kogus ja lossimise/laadimise järjekord;
- f. lasti omadused;
- g. andmed raskekaaluliste ja ülegabariidiliste veoste kohta;
- h. valmisolek laadimis/lossimistöodeks;
- i. varustuse täiendamise vajadus;
- j. agent;
- k. vajadus abi järele, nakkushaige olemasolu laevas jne.

**2.2.2.** Loa laeva sisenemiseks annab sadamakapten (stividor), vajadusel kooskõlastatakse vastavate asutustega.

**2.2.3.** Laevade üheaegsel sisenemisel või väljumisel määrab järjekorra sadama stividor.

**2.2.4.** Liinilaevadel on sadamasse sisenemise ja sealt väljumise eelisõigus. Hilinemise korral kaotab liinilaev eelisõiguse ja tal lubatakse siseneda ja väljuda sadamast võimaluse korral.

## **2.2.5. Lootsimise korraldamine sisenemisel**

**2.2.5.1.** Bekkeri / Meeruse sadamasse sisenemisel on lootsimine kohustuslik kõikidele laevadele, välja arvatud Eesti lipu all sõitvatele laevadele kogumahtuvusega alla 500. Lootsimisest on vabastatud Eesti haldusülesandeid täitvad laevad, sõjalaevad, ujuvhospitalid ning õppe- ja uurimisprogramme täitvad laevad, rahvusvahelistes koostööprogrammides osalevad laevad, riiklikule visiidile saabunud välisriikide laevad ning laevad, mis on sisenenud sadamasse haigeid, laevaõnnetuse läbi teinud isikuid või surnuid maale tooma.

**2.2.5.2.** Lootsi vastuvõtu koha koordinaadid:

- Suurupi laevateel - laius=59°29',4 N; pikkus=24°33'E;
- Tallinna laht (sisenemine põhjast) - laius=59°37',5 N; pikkus=24°38'E.

**2.2.5.3.** Lootsi tellib laeva kapten või laevaagent AS-ilt Eesti Loots:

- hiljemalt 24 tundi enne laeva saabumist lootsi vastuvõtu kohta;
- juhul kui aeg eelmisest sadamast väljumisel on lühem kui 24 tundi, siis sadamast väljumisel;
- tellimust tuleb täpsustada 6 tundi ja seejärel 2 tundi enne laeva saabumist lootsi vastuvõtu kohta.

**2.2.5.4.** Lootsi tellimine:

- telefon 605 3888, 52 68 432;
- faks 605 3881;
- ULL kanalid 13 ja 16, kutsung "LOOTSIJAAM", töökanal - 72.

## **2.3. Sisenemis- ja lahkumisteatise menetlemine ja nõutav informatsioon**

Sisenemis- ja lahkumisteatise menetlemise kord ja nõutav informatsioon on kajastatud

käesolevas sadama eeskirjas.

## **2.4. Sisenemisformaalsuste korraldamine ja nõutavad dokumendid vastavalt karantiini, tolli- ja piirivalverežiimile:**

### **2.4.1.** Laeva sissesõidul sadamasse esitab laevaagent või kapten järgmised dokumendid:

- 1) ülddeklaratsioon – piirivalvepiirkonnale, sadama üle tollijärelevalvet teostavale tolliasutusele, Veeteede Ameti koordinatsioonikeskusele, kohalikule tervisekaitse-talitusele (nõudmisel), Põllumajandusametile, Veterinaar- ja Toiduametile ja sadamakaptenile;
- 2) munsterroll ja reisijate nimekiri – piirivalvepiirkonnale, sadama üle tollijärelevalvet teostavale tolliasutusele, sadamakaptenile, kohalikule tervisekaitse-talitusele (nõudmisel);
- 3) tervisedeklaratsioon – kohalikule tervisekaitsetalitusele;
- 4) lastideklaratsioon, laevavarude deklaratsioon, lasti manifestid ja konossementid – sadama üle tollijärelevalvet teostavale tolliasutusele, Põllumajandusametile ning Veterinaar- ja Toiduametile, piirivalvepiirkonnale esitatakse ainult lasti manifest;
- 5) laevapere vara deklaratsioon – sadama üle tollijärelevalvet teostavale tolli-asutusele;
- 6) teatis sadamas äraantavate laevaheitmete liigi ja koguse kohta – sadama-kaptenile;
- 7) teatis sadamas äraantavate toidujäätmete kohta, näidates ära nende liigi ja koguse Veterinaar- ja Toiduametile.

Nimetatud dokumendid esitatakse enne lastitööde algust, kuid mitte hiljemalt kui 6 tundi pärast sissesõitu.

### **2.4.2.** Laev, mis saabub sadamasse välisriigist, peab piirikontrolli läbimiseks silduma kai ääres kohas, mille näitab sadamakapten (stividor).

### **2.4.3.** Laeva sisenemisformaalsuste korraldamine sadamates seoses karantiini-, tolli- ja piirirežiimiga toimub vastavalt Eesti Vabariigi õigusaktides ja välislepingutes sätestatud korrale.

Kaubalaevale ja selle pardal viibivatele isikutele, kes saabuvad kolmandast liikmesriigist/lahkuvad Schengeni liikmesriiki (liikmesriikide vaheline liikumine) piirikontrolli üldjuhul ei teostata, kui on täidetud järgmised tingimused:

- enne laeva sadamasse saabumist (soovitavalt vähemalt 2 tundi ette) on edastatud piiripunkti politseiametnikule, eelkontrolli teostamiseks, elektroonilise mereinfosüsteemi (EMDE) kaudu korrektsete isikuandmete ja dokumentide numbritega laeva munsterroll ja reisijate nimekiri;

- politsei ametnik on kinnitanud andmete korrektsuse EMDE-s rohelise tulega; Politseiametniku andmete korrektsuse kinnitus EMDE-s ei välista piirikontrolli läbiviimist. Politseil on endiselt õigus, lahtuvalt riskide hinnangust, teostada piirikontrolle Schengeni liikmesriigist saabuvatele/lahkuvatele kaubalaevadele ja selle pardal viibivatele isikutele, millest teavitatakse huvitaud isikuid esimesel võimalusel.

### **2.4.4.** Enne piiri- ja tollikontrolli läbimist ei tohi keegi laevalt lahkuda, toimetada kaldale kaupa või esemeid. Kaupa saab maha laadida pärast Maksu- ja Tolliametilt loa saamist. Ilma piirivalve loata ei tohi keegi minna laeva pardale. Kui laev saabub sadamasse nakkusohtlikust piirkonnast ja laeva pardal on nakkushaige või nakkuskahtlane isik, siis läheb esimesena laeva pardale sanitaarkarantiini järelevalve ametnik, kes otsustab, kas anda laevale vabasuhtlemisluba või panna laev karantiini.

### **2.4.5.** Laev, mis on sadamast väljumiseks läbinud piiri- ja tollikontrolli, peab sadamast kohe lahkuma.

## **2.5. Side korraldamine veesõidukitega sadamasse sisenemisel, sadamas seismisel ja sadamast väljumisel:**

### **2.5.1.** Sadama ULL raadiojaam tegutseb ööpäevaringselt kutsungiga "Bekkeri sadam" kanalil 74. Laev peab sadamasse sisenemiseks küsima luba sadamakapteni talitusest (stividorilt), kanalil 74, mis kehtib 15 minutit. Dispetšeri telefon 6 307 932, 51 48 883.

## **2.6. Nõuded sildunud veesõidukitele (keelud, kohustused, piirangud ning muud tingimused):**

- 2.6.1.** Kai ääres seisvad laevad peavad ankru hiivama klüüsini.
- 2.6.2.** Laevade seismine pardati mistahes kai ääres toimub üksnes sadamakapteni loal.
- 2.6.3.** Kai ääres seisval laeval on keelatud sõukruvide käitamine. Erandina on neid lubatud kasutada väikestel alla 100 m laevadel kõige madalamatel pööretel peamasina ettevalmistamisel merele minekuks või ümbersildumiseks.
- 2.6.4.** Kai ääres seisva laeva pardal peab alati viibima osa meeskonnast, kes vajaduse korral oleks suuteline tagama laeva kiire väljumise reidile. Peamasinad, rooli- ja ankruseadmed peavad olema töökorras. Mistahes remondi- ja hooldustööd, mis võivad pikendada laeva väljumiseks valmisoleku aega ning õppehäired võivad toimuda ainult sadamakapteni kirjalikul loal.
- 2.6.5.** Kõikidest sadamas (nii inimeste kui tehnikaga) juhtunud õnnetustest, akvatooriumi reostusest, laevade, kaide ja pörkeseadmete vigastustest tuleb viivitamatult teatada sadamakapteni talitusele.
- 2.6.6.** Sadama administratsiooni nõudmisel peab laev lahkuma kai äärest reidile või teise, sadama administratsiooni poolt määratud, kai äärde.
- 2.6.7.** Välisriigi riigi- või rahvuslipu all sõitvad laevad on kohustatud kandma Eesti Vabariigi lippu, mis heisatakse ja langetatakse ahtrilipuga ühel ajal.
- 2.6.8.** Kinnitusotsad tuleb kinnitada ainult selleks ettenähtud pollarite külge. Otstel peavad olema rotivastased kilbid.
- 2.6.9.** Laeva kaipoolses poordis olevad väljalaskeavad peavad olema varustatud kilpidega vältimaks auru ja vee sattumist kaile. Laevalt kaldale peab olema asetatud ohutu maabumistrapp, mis on pimedal ajal valgustatud. Trapi alla peab olema kinnitatud kaitsevõrk.
- 2.6.10.** Laeva sadama külastuseks tuleb laevaomanikul sõlmida vastav leping sadama omanikuga.
- 2.6.11.** Sadamas seismisel on keelatud:
  - heita või pumbata üle poordi fekaal- ja naftasaadusi sisaldavat vett;
  - heita kaile või vette prahti, majapidamis- ja tööstuslikke jäätmeid;
  - katsetada peamasinat sisselülitatud sõukruviga;
  - ujumine sadama akvatooriumil;
  - lasta vette paate ja parvi ilma sadama järelvalve loata;
  - võtta loata sadama süsteemidest vett ja elektrienergiat;
  - pidada laevas registreerimata ja vaktsineerimata loomi;
  - laadida kaile laeva varustust ilma sadama järelvalve loata.
- 2.6.12.** Eritingimused
  - Tormihoiatuse (tuule kiirus 25 m/sek ja rohkem) saamise korral peab laeva saabuma kapten või vanemtüürimees. Sel juhul tuleb laevad kalda energiavõrgust välja lülitada. Hoiatuse edastab laevadele sadamakapteni talitus, mis kehtestab laevade sadamast väljumise korra.
  - Kui kai poolt puhuva tuule kiirus on enam kui 18 m/sek, kinnitavad Bekkeri sadama kai nr 4 ääres seisvad laevad sadama järelevalvetalituse korraldusel tormipriidli külge täiendavad sildamistrossid.
  - Eriolukorras (ilmastikuolud, Valitsuse määrus jne) peab laeval viibima kas kapten või vanemtüürimees. Laev peab olema lahti ühendatud kalda vooluvõrgust.
- 2.6.13.** Edasiseks ekspluatatsiooniks kõlbmatule laevale eraldatakse kaikoht pärast lepingu sõlmimist laeva valdaja ja sadama administratsiooni vahel.
- 2.6.14.** Sadama territoorium on kinnine ala. Territooriumile pääseb kas vastava loa või munsterrolli alusel, mis on kinnitatud sadama administratsiooni poolt.
- 2.6.15.** Sadamas seismise ajal on laeva kapten või teda asendav isik kohustatud tagama meeskonna ja teiste laeval viibivate isikute poolt kõigi sadamas kehtivate eeskirjade ja sadama administratsiooni korralduste täitmise.

- 2.7. Sise- ja tekitööd sildunud veesõidukitel (müra ja prahti tekitavate tööde teostamine, keevitustööd ja tööd lahtise tulega, pardatagused tööd, paatide ja parvede veeskamine, ballasti pumpamine ja tankide pesemine, peamasina remont):**
- 2.7.1. Keevitustööd ja tööd lahtise tulega nii laevas kui ka kail on lubatud sadamakapteni talituse loal. Tööde alustamisest ja lõpetamisest tuleb teavitada sadamakapteni talitust.
  - 2.7.2. Pardatagused tööd, õppehäired, paatide ja parvede veeskamine on lubatud ainult sadamakapteni talituse loal.
  - 2.7.3. Laevade segregeeritud tankides paiknevat ballastvett võivad laevad pumbata parda taha juhul, kui ballastvesi ei sisalda õli ega muid keskkonnale kahjulikke aineid. Pumpamise käigus ei tohi pumbatav vesi sattuda sadama kaile.
  - 2.7.4. Side korraldamine sadamas seisvate laevadega:  
Sadama ULL raadiojaam tegutseb ööpäevaringselt kutsungiga "Bekkeri sadam" 74 kanalil.  
Dispetšeri telefon 6 307 932, 51 48 883.

### **3. LAEVALIIKLUSE KORRALDUS SADAMA AKVATOORIUMIL**

- 3.1. Veesõidukite liiklemine sadama akvatooriumis (ümberpaigutus, manöövrid):**
- 3.1.1. Laeva ümberpaigutamine sadama akvatooriumil on lubatud üksnes sadamakapteni talituse loal.
  - 3.1.2. Eelseisvast laeva ümberpaigutusest informeeritakse laeva kaptenit vähemalt 2 tundi enne operatsiooni algust. Kui ümberpaigutus toimub pärast tööpäeva lõppu, siis mitte hiljem kui kell 15.00.
  - 3.1.3. Laevade, kogumahutavusega rohkem kui 100 tonni, üheaegne manööverdamine sadama akvatooriumis on keelatud.  
Märkus: See nõue ei kehti laeva sildumist abistavate vedurlaevade kohta.
  - 3.1.4. Laeva ümberpaigutamisel sadamas peavad selle peamasin, rooli-, ankru- ja haalamisseadmed olema töökorras.
  - 3.1.5. Laevu, mille pikkus on 100 - 150 m, võib haalata piki kaid puksiire kasutamata kuni 150 m kaugusele. Kaugemale kui 150 m haalatakse puksiiride abil. Laeva ümberpaigutamine sadamas või haalamine piki kaid kaugemale kui 150 m toimub lootsiga pardal.
  - 3.1.6. Kaipealsed kraanad peavad olema hiljemalt 30 min enne laeva saabumist (lahkumist) paigutatud selliselt, et laevale oleks tagatud ohutu manööverdamine sildumisel ja kaist eemaldumisel. Haalamistööde ajal ei tohi kail töötada kraanad ja liikuda rongid. Kail ei tohi olla haalamist segavaid esemeid.
- 3.2. Veesõidukitele esitatavad nõuded liiklemisel normaal- ja eritingimustes (udu, tugev tuul, jää jt), manööverdumisel ja ümberpaigutamise:**
- 3.2.1. Üldjuhul on sadama akvatooriumil liiklemine keelatud kui loode- või põhjatuule kiirus on üle 18 m/s ja laine kõrgus on üle 2,0 m, aga ka nähtavusel alla 300 m. Vajaduse korral võtab otsuse vastu sadamakapteni talitus. Kraanade kasutamine katkestatakse kui tuule kiirus ületab 13 m/sek.

### **3.3. Sildumine:**

- 3.3.1.** Sadam teatab laevale sildumisaja, -kai, lasti töötlemise moodusest ja töö algusest hiljemalt 2 tundi enne laeva jõudmist lootsi vastuvõtukohta. Välisriigi sadamast saabuva laeva puhul tuleb sildumisaeg kooskõlastada karantiini-, tolli- ja piirivalveteenistusega. Sildumiskai number teatatakse Muuga sadama tollipunktile.
- 3.3.2.** Halva nähtavuse korral otsustab sadamasse sisenemise ja sealt väljumise laeva kapten kooskõlas sadamakapteni talitusega.
- 3.3.3.** Sildumisel kai äärde normaalingimustes tuleb laevakaptenil ja lootsil jälgida ainult süviste vastavust akvatooriumi plaanile. Läänekaarte tuulte tugevusel üle 15 m/s tuleb sildumiseks luba küsida sadamakapteni talitusest.
- 3.3.4.** Laeva vööri paiknemiskoha näitab sadama ülevaataja kätte lipu või vilkuriga.
- 3.3.5.** Sadama akvatooriumil peab laev liikuma minimaalse kiirusega, mille puhul ta säilitab juhitavuse rooli abil. Laeva käiturite töörežiim peab olema selline, mis ei ohusta teisi kai ääres seisvaid laevu.
- 3.3.6.** Lubatust suuremate mõõtmetega laeva paigutamine kai äärde toimub igal konkreetsel juhul ainult sadamakapteni loal. Laevad, mis on pikemad kui 100 m, silduvad 4. kai äärde pardaga (soovitavalt võimaluse korral vasaku pardaga).
- 3.3.7.** Sadama kai äärde sildunud laevade pikivahe peab olema vähemalt 1/10 suurema laeva kogupikkusest.
- 3.3.8.** Lubatust suuremate mõõtmetega laeva sisenemine sadamasse toimub igal konkreetsel juhul ainult sadamakapteni kirjalikul loal.

### **3.4. Pukseerimine:**

- 3.4.1.** Sadamal oma vedurlaevad puuduvad, vajadusel võib vedurlaevu tellida neid omavate organisatsioonidelt. Tellijaks võib olla sadam, laev või laeva agent.
- 3.4.2.** Puksiiride kasutamise ja nende vajaliku arvu määrab laeva kapten, välja arvatud juhul, kui lähtuvalt käesoleva eeskirja sätetest on puksiiride kasutamine kohustuslik.
- 3.4.3.** Teisaldatavate ujuvahendite pukseerimisel, kui pukseerimisest võtavad osa mitu puksiiri, juhib kogu karavani juht, vedurlaeva kapten või karavani ülem.

### **3.5. Liiklus jääoludes, jäämurdja tellimine:**

- 3.5.1.** Jäämurdeoperatsioonide algusest teatatakse Veeteede Ametit käskkirjaga.
- 3.5.2.** Jäämurdeoperatsioone juhib jäämurdetööde juhtimiskeskus või sadamakapten.
- 3.5.3.** Taotlused jäämurdja teenuste kasutamiseks esitatakse agendi kaudu jäämurdetööde juhtimiskeskusele või sadamakaptenile 24-tunnilise ette-teatamisega.
- 3.5.4.** Laevakaravani (laeva) sadamast väljumise aja ja karavani formeerimise aja jääpiiril kehtestab jäämurdetööde juhtimiskeskus või sadamakapten ning teatab sellest laevakaptenit agentide vahendusel.
- 3.5.5.** OÜ Tallinna Bekkeri Sadam sadamate akvatooriumil toimuvad jäämurdetööd sadama valdaja kulul kui laeva küllastuse eesmärk on kommertstegevus, s.t. kauba lastimine - lossimine.
- 3.5.6.** Muudel juhtudel tellib jäämurdetööd laeva kapten või laeva agent.
- 3.5.7.** Jäämurdetööde vajaduse ja ulatuse määrab sadamakapten.
- 3.5.8.** Laeva sildumisel toimub jää väljauhtmine kai ja laeva vahelt puksiiridega laevaomaniku või -valdaja kulul.

### **3.6. Erinõuded sõltuvalt veesõiduki klassist, laadungi iseloomust jne:**

- 3.6.1.** Laevad pikkusega üle 130 meetrit sildumisel Bekkeri sadama 4. kai äärde tuulekiirusega kuni 8 m/sek on vedurlaeva kasutamine soovituslik. Tuulega üle 8 m/sek vedurlaeva kasutamine kohustuslik (push-pull vedurlaeva võimsus peab olema vähemalt 30 tonni) .

## **4. OSUTATAVAD SADAMATEENUSED JA NENDEGA SEONDUVAD TEENUSED NING NENDE OSUTAMISE KORRALDUS**

### **4.1. Lastimine, lossimine ja kaupade ladustamise tingimused.**

- 4.1.1.** Lastimine ja lossimine toimub sadamas lepinguliste töödena.
- 4.1.2.** Kaupade ladustamine ja hoiustamine käib sadamas osutatavate püsiteenuste hulka (sh. ohtlikud ja kergestisüttivad kaubad).
- 4.1.3.** Alljärgnevate OÜ Tallinna Bekkeri Sadama ladustamise tingimuste tähenduses on laopidaja (sadam) ja hoiuleandja (klient).
- 4.1.4.** Ladustamine on laopidaja pakutav tasuline teenus, millega laopidaja kohustub kaupa hoidma, ladustama, säilitama ja osutama muid kokkulepitud teenuseid.
- 4.1.5.** Kauba ladustamise, käitlemise ja väljastamisega seonduvad kokkulepped ja juhised vormistatakse kirjalikult. Kirjalikule vorminõudele vastab ka elektrooniline kirjavahetus ning muud kirjalikult taasesitatavad tahteavaldused.
- 4.1.6.** Hoiuleandja (edaspidi nimetatud klient) esitab laopidajale (edaspidi nimetatud sadam) kirjaliku päringu, tellimuse ning ladustamise ja käitlemise juhise koos kauba täpse ja täieliku kirjeldusega, milles tuuakse ära kauba väärtus, pakkide arv, brutokaal ning muud olulised näitajad, mis võivad mõjutada lepingu sõlmimist ja selle tingimusi.
- 4.1.6.1.** Kui kaubale kehtivad tolli-, aktsiisi- või muud erinõuded, esitab hoiuleandja laopidajale õigeaegselt kogu vajaliku teabe ja dokumendid, mis võimaldavad laopidajal neid nõudeid täita.
- 4.1.7.** Klient vastutab Sadama ja kolmandate isikute ees ebaõigest või eksitavast ning puudulikust kirjeldusest või näidustusest või teabest tuleneva kauba kaotamise või kahjustamise eest, samuti kauba ja pakendi defektist tuleneva kaotamise ja kahjustamise eest, millest eelnevalt ei olnud teatatud, isegi kui selline kaotamine või kahjustamine ei toimunud hoiuleandja süül. Kui kauba kaalu ei ole avaldatud või see avaldati ebaõigest, vastutab hoiuleandja sellest tuleneva kahju eest.
- 4.1.7.1.** Kauba hoiuleandja vastutab mis tahes kahju eest, mis tulenevad laopidaja ja hoiuleandja vahel eraldi sõlmitud lepinguga hoiuleandja võetud kohustuste täitmata jätmisest, hilinemisest või ebaõigest täitmisest, välja arvatud kui laopidaja on kahju tekitanud tahtlikult või raske hooletuse tõttu.
- 4.1.7.2.** Hoiuleandja hüvitab laopidajale ka kolmandate isikute põhjendatud nõuded, neile makstud või maksmisele kuuluva kulu ja kahju, sealhulgas laopidaja ja hoiuleandja töötajate nõuded, mis tulenevad ladustatud kauba olemusest või seisukorrast.
- 4.1.8.** Laopidaja ei ole kohustatud ladustatud kaupa kaaluma ega mõõtma, kui talle pole esitatud vastavasisulist taotlust või antud eraldi juhust.
- 4.1.8.1.** Laopidaja võib kaupa kaaluda või mõõta selleks, et kontrollida või kinnitada hoiuleandjalt saadud kauba kirjelduse õigsust. Kui laopidaja tuvastab kontrollimise tulemusena, et kauba kaal või muud andmed erinevad kirjeldusest, hüvitab hoiuleandja laopidajale kaalumise või mõõtmise kulud. Laopidaja vastutab kaalu või mõõtmise eest ainult juhul, kui ta kaalus või mõõtis kaupa hoiuleandja eelneva kirjaliku kokkuleppe alusel.

- 4.1.8.2.** Kui kontrollimisel selgub, et kauba sisu erineb hoiuleandja poolsest kirjeldusest, kannab kontrollimise (sürveeri) ja muud sellega tekitatud kahjud ja kulud hoiuleandja. Laopidaja ei vastuta ladustamisele võetud kauba kirjelduse ega nimetuse eest.
- 4.1.8.3.** Laopidaja ei vastuta kauba puudujäägi eest, välja arvatud kui laopidaja on kahju tekitanud tahtlikult.
- 4.1.9.** Kaup tuuakse laopidajale väga heas seisukorras.
- 4.1.9.1.** Kui laopidajale saadetud kaup on saabumisel silmnähtavalt kahjustatud või defektne, on laopidajal õigus, kuid ei ole kohustust astuda mis tahes samme kaitsmaks hoiuleandja huve vedaja või teiste isikute suhtes ning esitada kauba saabumisseisukorra kohta tõendeid. Laopidaja teeb seda hoiuleandja arvel ja riskil ning hoiuleandjal ei ole õigust esitada laopidajale nõuet viisi kohta, kuidas laopidaja neid ülesandeid täitis. Laopidaja teavitab hoiuleandjat viivitamatult, ilma et viimasel oleks nõudeõigust laopidaja vastu juhul, kui teavitamine ei õnnestu.
- 4.1.9.2.** Laopidaja võib nõuda hoiuleandjalt ladustamiseks vastu võetud kauba kohest tagasivõtmist, viia see igal hetkel ise ära, hävitada või teha muul viisil kahjutuks, kui kaup erinevalt hoiuleandja poolt esitatud teabest osutub ohtlikuks või on riknenud, kui ta kohusetundliku laopidajana ei oleks sellist ohtlikku või riknenud kaupa ladustamiseks üldse vastu võtnud, kui ta oleks teadnud, et pärast vastuvõtmist võib kaup olla ohtlik või riknenud.
- 4.1.9.3.** Laopidajal ei ole punktide 4.1.9.1 ja 4.1.9.2 järgimisel kohustust hüvitada hoiuleandjale mis tahes kahju. Hoiuleandja vastutab kõigi laopidajale tekkinud kulude ja kahju eest, mis tulenevad kauba ladustamisele esitamisest, ladustamisest või kasutusele võetud abinõudest, kui sellised kulud ja kahjud.
- 4.1.10.** Kui hoiuleandja on laopidajale teatanud, et kaup tuuakse ladustamisele kindlas koguses või kindlaksmääratud ajal või viiakse ära kindlas koguses või kindlaksmääratud ajal, ning kui hoiuleandja ei too kaupa tegelikult kohale või ei vii ära kokkulepitud koguses, viisil või ajal, peab hoiuleandja hüvitama kulud, mida laopidaja kandis seoses hoiuleandja juhiste täitmiseks määratud töötajatega või tehnika seisujaga, mida ei kasutatud või kasutati vaid osaliselt.
- 4.1.11.** Ladustamiskohas võetakse kaup ladustamisele ja viiakse ära laopidaja ametlikul tööajal. Kui hoiuleandja soovib töö tegemist väljaspool tööaega, siis võib laopidaja omal valikul selle soovi täita või mitte. Väljaspool ametlikku tööaega tehtud tööga seotud laopidaja lisakulud kannab hoiuleandja.
- 4.1.12.** Kauba ladustamise koha otsustab laopidaja, kui ei ole kokku lepitud teisiti.
- 4.1.12.1.** Laopidajal on igal ajal õigus viia kaup teise ladustamiskohta.
- 4.1.12.2.** Sellise üleviimise ja kindlustuse kulud ning tavapärase transpordiriski kannab laopidaja, välja arvatud juhul, kui üleviimine toimub kauba säilimise huvides või asjaolude tõttu, mida laopidaja ei saa mõjutada või mille eest ei vastuta.
- 4.1.12.3.** Kui kaup viiakse teise ladustamiskohta, teavitab laopidaja sellest hoiuleandjat, ilma et hoiuleandjal tekiks laopidaja vastu mis tahes nõudeõigust, kui teavitamine ei õnnestu.
- 4.1.13.** Laopidaja ei vastuta kahjude eest:
- a) kui kauba kahjustada saamine või kaotsimine toimus murdvarguse käigus, loetakse, et laopidaja on olnud piisavalt hoolikas, kui ta on taganud ladustamiskoha tavapärase sulgemise.
  - b) kui kaupa ladustatakse väljas või kui kaupa saab ladustada ainult väljas või kui laopidaja ladustab sellist kaupa tavapäraselt väljas laoplatstil, ei vastuta ta sellisest ladustamisviisist tuleneva kahju eest.
  - c) kui kaup on saanud näriliste, lindude, putukate või teiste kahjurite tõttu kahjustada või läinud kaotsi, loetakse, et laopidaja on olnud piisavalt hoolikas, kui ta on viinud hoiupaigas läbi tavapärase kahjurite kontrolli.
- 4.1.14.** Laopidaja ei vastuta kahjustuste või kaotsimineku eest, mis on tingitud järgmistest põhjustest, sõltumata nende tekkepõhjusest:
- a) kauba loomulikud omadused, mille tagajärjel kaup võib muuta kvaliteeti, rikneda seesmiselt, niiskuda, kuivada, lekkida, soojeneda, immitseda, higistada, käärida, külmuda, roostetada, murduda, samuti loomulik kadu ja puudulik pakkimine. NB! Sadam pakub

lühiajalist ladustamist s.o maksimaalselt 2 kuud ainult kergesti riknevale ja kiiresti kvaliteeti muutvale kaubale nt vili, rapsiseeme jne, kauem kui 2 kuud ladustatud ja kergelt riknevale kaubale tekkinud kõik kahjud katab hoiuleandja.

b) väeramatu jõu asjaolud nagu valitsuse meetmed, rekvireerimine, anastamine, streik, lokaut, sabotaaž, mäss, rüüstamine, energiavarustuse katkestus;

c) tulekahju, suits, plahvatus, radiatsioon, veekahjustused, veetorude purunemine, üleujutused, torm ja üldjuhul iga väline õnnetus.

- 4.1.15.** Kahjustada saanud kauba või selle osa puhul peab laopidaja hüvitama kahju avastamise päeval olnud kahjustamata kauba väärtuse ja kahjustatud kauba väärtuse vahe.
- 4.1.16.** Laopidaja hüvitatav kahju ei saa ületada kahjustunud või kaotsiläinud kauba lattu saabumise aja väärtust, selle tõendamatusel kohaldatakse kauba tegelikku väärtust. Laopidaja ei vastuta kunagi saamata jäänud tulu ega muu kaudse kahju eest.
- 4.1.17.** Kui kahjustada on saanud ainult kauba osad, mida on võimalik määratleda iseseisvat väärtust omavatenä, või kui kahjustada on saanud üks või mitu teistega kokku kuuluvat eset või kaupa, siis laopidaja hüvitab vaid kahjustatud osade või esemete või kauba iseseisva väärtuse ja ülejäänud osade või kahjustamata kauba väärtuse vähenemist ei arvestata.
- 4.1.18.** Laopidaja vastutus on piiratud kauba väärtusega, kuid ei ületa mingil juhul 2 SDR (Special Drawing Rights e. Rahvusvahelise Valuutafondi arvestusühik) kaotsiläinud või kahjustunud kauba või selle osa iga brutokaalu kilogrammi kohta, ulatudes maksimaalselt 100 000 SDR-ni sündmuse kohta või sama kahjupõhjusega sündmuste rea kohta.
- 4.1.19.** Igasugune kahju hüvitamise nõudeõigus lõpeb, kui hoiuleandja või tema esindaja ei esita kaebust kauba vastuvõtmise ajal.
- 4.1.20.** Hoiuleandja vastutab kauba kahjustuste eest, mille põhjustas laopidaja ja hoiuleandja vahel kokku lepitud hoiuleandja kohustuse täitmata jätmine või nende hilinemisega või ebaõige täitmine.
- 4.1.21.** Kui hoiuleandja peab sooritama kaubaga toiminguid, nagu proovivõtt, teenindamine, ümberpakkimine või -vinnastamine, liigitamine, kaalumine jne, samuti kohaletoimetamine, siis kohustub ta tellima need toimingud kohastel tingimustel tasu eest laopidajalt, kelle laos kaupa ladustatakse.
- 4.1.22.** Toiminguid, mida laopidaja ei soovi teha, võib laopidaja nõusolekul sooritada hoiuleandja ise või lasta need sooritada kolmandal isikul laopidaja järelevalve all ja tingimustel ning hüvitades sellega seotud laopidaja kulud. Laopidaja ei vastuta nende toimingute tagajärgede eest.
- 4.1.23.** Laopidaja ei ole kohustatud kaupa kindlustama, kui seda ei ole hoiuleandjaga kirjalikult kokku lepitud. Kui laopidaja ja hoiuleandja on kokku leppinud, et laopidaja kindlustab kauba hoiuleandja arvel, siis on laopidajal õigus kindlustada kaup omal valikul ja hoiuleandja nimel või lisada selline kindlustus ladustamise kindlustuspoliisi. Kindlustatava väärtuse nimetab hoiuleandja. Kõigil kindlustamise juhtumitel on laopidaja igasuguse vastutuseta vahendaja ega vastuta tingimuste eest, milles kindlustusandjatega kokku lepiti, nende usaldusväarsuse ega maksevõime eest.
- 4.1.24.** Kõigil juhtudel, kui kaup on kindlustatud laopidaja kaudu, on laopidajal õigus nõuda välja kindlustushüvitis ja pidada sellest kinni kõik laopidaja ja teiste osapoolte hoiuleandja vastu esitatud õigustatud nõuded. Kindlustushüvitise jääk makstakse hoiuleandjale.
- 4.1.25.** Kui kaup on saanud kahjustada või hävinud tulekahju tõttu või mõnel muul põhjusel ja kahjustuste või kaotsimineku hindamisel on soovitatav või vajalik laopidaja abi, osutab laopidaja seda, saades kantud kulude eest hüvitist ja oma jõupingutuste eest tasu. Laopidaja võib seada sellise abi sõltuvusse ettemaksust või tagatise esitamisest kõigi nõuete ning käesolevas lõigus viidatud kulude ja tasude kohta, mida hoiuleandja laopidajale võlgneb.
- 4.1.26.** Kui laopidaja väljastab ainult osa kaubast, teatab hoiuleandja laopidajale, millise summa eest ta soovib järelejäänud kauba kindlustada. Selle teate puudumisel on laopidajal õigus vähendada kindlustatavat väärtust omal valikul proportsionaalselt kauba hulga, kaalu, mõõdu või sisu vähenemisega.
- 4.1.27.** Hoiuleandja võib pärast kõigi laopidaja nõuete täitmist (selle kõige laiemas tähenduses) ning järgides sadama eeskirja tingimuste sätteid viia hoiuleantud kauba ära igal ajal.



- 4.1.28.** Laotasusid ning kui kaup kindlustati laopidaja kaudu, siis ka kindlustuspreemiaid ja -kulusid võetakse alati terve kalendrikuu eest, kusjuures kuu osa loetakse terveks kuuks. Kui hoidmise tähtaeg oli kokku lepitud, peab hoiuleandja hüvitama laopidajale kulud, mida too oli teinud, arvestades kokkulepitud tähtaega
- 4.1.29.** Kui ladustamine lepitati kokku kindlaks ajavahemikuks, ei saa laopidaja hoiuleandjalt nõuda kauba äraviimist enne kokkulepitud aja möödumist.
- 4.1.30.** Kui ladustamisperiood ei ole kokku lepitud või kui kokkulepitud ladustamisperiood on möödunud, võib laopidaja kuuajalise etteteatamisega nõuda kauba äraviimist..
- 4.1.31.** Vääramatu jõu esinemisel jääb leping jõusse, kuid laopidaja kohustused peatuvad väeramatu jõu toimimise ajaks.
- 4.1.32.** Laopidajal on mõjuval põhjusel õigus igal ajal nõuda ladustatud kauba äraviimist enne ladustamisperioodi lõppu ilma etteteatamise aja järgimiseta.
- a) mõjuva põhjuse all mõistetakse asjaolusid, mille puhul ei saa õiglaselt ja mõistlikult hinnates eeldada, et ladustamine võiks jätkuda.
- b) kaupade äraviimisel loetakse mõjuvaks põhjuseks muuhulgas ka see, kui hoiuleandja ei täida üht või mitut Üldtingimuste sätet või ilmneb, et selle kauba kohalolekul võib tekkida kaotsimineku ja kahjustumise oht muule kaubale, ladustamiskohale, seadmetele või vigastuse oht inimestele, ning kui kaup on kiiresti riknev või loomuliku omaduse tõttu muutustele kalduv ja hoiuleandja ei ole andnud juhised selle vältimiseks või ohjamiseks.
- 4.1.33.** Hoiuleandja on kohustatud tasuma laotasud täies ulatuses kuni kauba äraviimise päevani.
- 4.1.34.** Laopidajal on kõigi laolepingust ning varasematest hoiuleandjaga sõlmitud veo-, ekspedeerimis- ja laolepingutest tulenevate nõuete tagamiseks pandiõigus kogu hoiuleandjale kuuluva või tulevikus kuuluma hakkava ladustatud kauba, raha, dokumentide või väärtpaberite suhtes. Laokirja puhul tagab pandiõigus laokirjast tulenevad nõuded ning need nõuded, mis olid laokirja valdajale teada või pidid temale teada olema. Pandiõigus laieneb ka ladustatud asja suhtes sõlmitud kindlustuslepingust tulenevatele nõuetele ja asja saatedokumentidele.
- 4.1.35.** Laopidaja pandiõigus laieneb samuti kindlustushüvitistele, mida ta on saanud või saab hoiuleandja nimel.
- 4.1.36.** Kaubale pandiõiguse loomiseks peab laopidaja igäüht, kes hoiuleandja nimel kauba lao hoolde annab, hoiuleandja poolt volitatuks.
- 4.1.37.** Nõude tasumata jätmisel müüakse pandiga tagatud kaup kokkuleppel hoiuleandjaga eraviisiliselt või seaduses ettenähtud korras enampakkumisel.
- 4.1.38.** Laopidaja võib hoiuleandja taotlusel väljastada talle laokirja, mis kirjeldab hoiuleantud kaupa.
- 4.1.39.** Laopidaja võib keelduda laokirja väljastamisest, kui hoiuleandja ei ole täitnud kõiki laopidaja nõudeid või kui tal on selleks mõjuv põhjus.
- 4.1.40.** Laokirja väljastamisega lõpevad kõik laopidaja kohustused hoiuleandja suhtes ning need asendatakse laopidaja kohustustega laokirja valdaja suhtes.
- 4.1.41.** Hoiuleandja jääb pärast laokirja väljastamist laopidaja ees vastutavaks tagajärgede eest, mis tulenevad kauba ja laokirjal oleva kaubakirjelduse erinevustest.
- 4.1.42.** Laokirjas märgitud kauba tulekahju tõttu või muul põhjusel hävimise korral teavitab laopidaja viivitamatult viimast laopidajale teadaolevat laokirja seaduslikku valdajat, ilma et laokirja valdajal oleks laopidaja vastu nõudeõigust, kui teavitamine ei õnnestu.
- 4.1.43.** Puistekaupade (lubjakivikriit, väetis, sooda, sulfaadid, sojašrott, sool) laadimine/lossimine, tuulekiirusega kuni 13 m/s.

## **4.2. Ohtlikud kaubad**

- 4.2.1.** Ohtlike kaupade käitlemine sadamas toimub vastavalt IMDG koodeksi (International Maritime Dangerous Goods Code), IMO Meresõiduohutuse Komitee ringkirja nr. 675 „Soovitused ohtlike ainete ohutuks veoks ja sellega seonduvaks tegevuseks sadamas“ (MSC/Circ. 675

Recommendations on the Safe Transport of Dangerous Cargoes and Related Activities in Port Areas) ning õigusakti „Ohtliku kauba sadamas vastuvõtu, töötlemise, hoiustamise ja väljastamise eeskiri“ nõuetele.

- 4.2.2. Nii maismaa kaudu kui meritsi saabuvast ohtlikust kaubast tuleb sadama stividoriteenistusele vähemalt 24 tundi ette teavitada juhul, kui ei ole kokku lepitud teisiti. Eelteade peab olema esitatud kirjalikult, e-posti või faksi teel.
- 4.2.3. Kõik sadamasse saadetavad ohtlikud kaubad (välja arvatud puist- ja vedellast), peavad olema pakitud ja märgistatud vastavalt IMDG koodeksi nõuetele ja varustatud nõutavate dokumentidega.
- 4.2.4. Kui ohtlikud kaubad ei ole pakitud ja märgistatud vastavalt nõuetele või ei ole nende saatmisest sadamasse kehtiva korra kohaselt ette teatatud, võib sadama valdaja keelata nende kaupade lossimise või sadamaalale toomise.
- 4.2.5. Eriti ohtlike kaupade (IMDG Code) või suure hulga ohtlike kaupade saatmiseks sadamasse peab nende ainete käsutusõigust omav isik saama sadama valdajalt eelneva nõusoleku.
- 4.2.6. Sadamas tegutsevad operaatorid peavad teatama sadama valdajale ohtlike kaupade ohutu käitlemise eest vastutava isiku rekvisiidid. Operaatoritel peab olema eeskiri ohtlike kaupade vastuvõtu, hoiustamise, töötlemise ja väljastamise kohta. Teave ohtlike kaupade liikumisest tuleb pidevalt edastada sadama valdajale
- 4.2.7. Sadamaalal ladustatava ohtliku kauba puhul tuleb enne ohtliku kauba saabumist esitada sadama valdajale vormikohane ohtliku kauba deklaratsioon, konteineri (koorma) pakkimise tõend ja juhend tegutsemiseks ohuolukorras. Ohtliku kauba transiitveol läbi sadama peavad eelmainitud dokumendid olema vastutava isiku valduses ja vajadusel kättesaadavad ükskõik mis hetkel, seni kuni ohtlik kaup asub sadamaalal.
- 4.2.8. Sadamas tegutsevad operaatorid (v.a. statsionaarsetes mahutites kolmanda klassi ohtlike kaupu hoidvad operaatorid) peavad esitama sadama stividoriteenistusele informatsiooni ohtlike kaupade olemasolu, hulga ja hoiukoha kohta. Eelnimetatud informatsioon seisuga kell 08:00 tuleb esitada üks kord päevas hiljemalt kella 11-ks.
- 4.2.9. Vastutav isik esitab sadamakaptenile kvartaliaruande ohtlike kaupade liikumisest läbi sadamaala kvartalile järgneva kuu kümnendaks kuupäevaks.

#### **4.3. Stividoritööd:**

4.3.1. Stividoritööd kuuluvad sadama poolt osutatavate teenuste hulka.

4.3.2. Lepinguliste töödena:

- lasti kinnitamine laeval;
- trümmide kuivpuhastus;
- lastimine/lossimine;
- separatsioon;
- sorteerimine;
- veodokumentide vormistamine (läbi partnerite);
- kaupade deklareerimine (läbi partnerite).

Märkused: Vajalikud teenused tellib laev, laeva agent või ekspediitor.

#### **4.4. Veega varustamine:**

4.4.1. Laeva veega varustamise võimalus on kail nr 4 kolmes punktis. Maksimaalne veemõõtmise võimalus ühest sõlmest on 9 m<sup>3</sup> kuni 10 m<sup>3</sup> tunnis.

Märkus: Hetkel on võimalik varustada laevu ainult tehniliseks otstarbeks kasutatava veega.

4.4.2. Mageveega laeva varustamine kaldasüsteemide kaudu – 4,5 EUR/m<sup>3</sup>.

#### **4.5. Laevaheitmete ja lastijäätmete vastuvõtt:**

- 4.5.1.** Laevaheitmete ja lastijäätmete vastuvõtt laevadelt toimub vastavalt Sadamaseadusele, majandus- ja kommunikatsiooniministri 29.07.2009. a. määru-sele nr 78. Laevaheitmete ja lastijäätmete üleandmise ja vastuvõtmise korralduslikud nõuded ning laevaheitmete ja lastijäätmete vastuvõtmise, üleandmise, nendest teavitamise ja arvestuse pidamise üle järeelvalve teostamise kord" ja OÜ-gu Tallinna Bekkeri Sadam laevaheitmete ja lastijäätmete vastuvõtmise ning käitlemise kavale.
- 4.5.2.** Teave äraantavate laevaheitmete liigi ja koguse kohta tuleb sadama valdajale esitada:
- vähemalt 24 tundi enne sadamasse saabumist, kui sissesõidu sadam on teada;
  - otsekohe sissesõidusadama selgumisel, kui see teave on kättesaadav vähem kui 24 tundi enne sissesõidusadamasse saabumist;
  - hiljemalt lahkumisel eelmisest sissesõidusadamast, kui reis kestab alla 24 tunni.
- Laeva saabumisel tuleb esitada sadama valdajale teatis sissesõidusadamale (vt Lisa 5).
- 4.5.3.** Laeva agent annab laeva sissesõidul sadamasse Veterinaar- ja Toiduametile teatise sadamas äraantavate toidujäätmete kohta, näidates ära nende liigi ja koguse.
- 4.5.4.** Masinaruumi pilsivett ja õlisegust vett (pilsivett) saab ära anda sadama valdajaga lepingulises suhtes olevale ohtlike jäätmete käitluslitsentsi omavale ettevõtjale ööpäevaringselt.
- 4.5.5.** Prügi (tahkeid olmejäätmeid) saab ära anda jäätmeluba omavatele ettevõtjatele, kes peavad vajadusel korraldama ka sorteeritud jäätmete vastuvõtu (vt Lisa 6 ).
- 4.5.6.** Ohtlike jäätmeid on võimalik ära anda ohtlike jäätmete vastuvõtjatele (vt Lisa 6 ).  
Sadamas ei saa ära anda laevade ballastvett.
- 4.5.7.** Laevaheitmete üleandmist organiseerib laeva agent. Toidujäätmeid võetakse sadamas vastu sildumiskaidele paigaldatud konteineritesse, mis on tähistatud:  
I KATEGORIA „AINULT KÕRVALDAMISEKS”  
CATEGORY I „ONLY FOR DISPOSAL”  
Lisateavet laevaheitmete vastuvõtu kohta saab sadamakapteni teenistusest telefonil 6 201 615

#### **4.6. Kütuse ja määrdeainetega varustamine:**

- 4.6.1.** Laevade punkerdamine nii autolt kui tankerilt toimub kooskõlastatult sadamakapteni osakonnaga.
- 4.6.2.** Laeva punkerdamisel autodelt peavad punkerdamiskoha vahetus läheduses olema esmased tulekustutusvahendid ja vahendid võimaliku lokaalse reostuse likvideerimiseks. Punkerdamiskoht peab olema piiratud ja tähistatud, vältimaks kõrvaliste isikute sattumist punkerdamistsooni.
- 4.6.3.** Reisilaevade punkerdamine võib toimuda pärast reisijate mahamineku lõppu ja enne uute reisijate pealeminekut.
- 4.6.4.** Laeva kaptenil lasub kohustus viivitamatult teatada terminali juhtkonnale ja sadamakapteni osakonnale igast avariilukorrast ja merereostusest või ohtlikust olukorrast, millega võib kaasna keskkonnareostus. Reostus likvideeritakse reostuse põhjustaja kulul. Sadamakapteni osakonna kaudu on võimalik ööpäevaringselt tellida kogurlaev.
- 4.6.5.** Punkerdamist teostav ettevõtja peab omama sadama valdaja poolt aktsepteeritavat ja ettevõtja riskitasemele vastavat kindlustuslepingut, mis kataks ettevõtja tegevuse (sh punkerdamine) tulemusena sadama valdajale ja/või kolmandatele isikutele tekitatavad vara-, isiku- ja keskkonnareostuse kahjud.
- 4.6.6.** Tankerilt punkerdamisel tuleb laevadel heisata signaalkoodi lipp " B" (BRAVO) ja ööseks sisse lülitada punane signaaltuli.

#### **4.7. Tuukritööd:**

- 4.7.1. Veealuste tööde tegemiseks peab töödejuhataja saama loa sadama stividorilt.. Tööde alustamisest tuleb teatada sadamakapteni talitust.
- 4.7.2. Tuukreid vette laskval laeval või autol peab olema pidev ULL raadioside sadamakapteni talitusega. ULL raadiosidevahendi puudumisel võib kasutada mobiiltelefoni, mille number tuleb teatavaks teha sadamakapteni talituse dispetšerile.

#### **4.8. Remondi- ja värvimistööd:**

- 4.8.1. Remondi- ja värvimistööd lubatakse läbi viia sadamakapteni talituse eriloal laeva agendi tellitud ettevõtte poolt.
- 4.8.2. Laevadel võib teha remonttöid. Tööd, mis võivad saastada keskkonda (välispoordi puhastamine roostest, värvimine) tuleb kooskõlastada sadama administratsiooniga. Keevitustööd ja muud tuletööd lahtisel tekil on lubatud sadamakapteni osakonna loal. Tööde alustamisest ja lõpetamisest tuleb teavitada sadamakapteni osakonda.
- 4.8.3. Laeva pesemine kemikaalidega, vana värvi eemaldamine, laevakere puhastamine roostest, samuti laevakere veealuse osa puhastamine on sadamas keelatud. Värviparanduste tegemine laevadele ja laevakere veealuse osa puhastamine on lubatud ainult sadamakapteni osakonna loal. Müra ja prahti (tolmu) tekitavad tööd on sadamas seisvatel laevadel keelatud. Tööde alustamiseks ja lõpetamiseks tuleb teavitada sadamakapteni osakonda.
- 4.8.4. Pardatagused tööd, õppehäired, paatide ja parvede veeskamine on lubatud ainult sadamakapteni osakonna loal.

#### **4.9. Veesõiduki ühendamine side-, energia-, ja muude kaldasüsteemidega:**

- 4.9.1. Elektrienergiaga varustamine toimub kõikidel kaidel, selleks on ettenähtud 8 elektrikilpi.

#### **4.10. Muud sadama poolt osutatavad teenused:**

##### **4.10.1. Sadamatasud on:**

- 4.10.1.1. tonnaažitasu;
- 4.10.1.2. kaitasu;
- 4.10.1.3. kanalitasu;
- 4.10.1.4. jäätmetasu
- 4.10.1.5. sildumistasu;
- 4.10.1.6. elektrienergia ja vee müügi tasud;
- 4.10.1.7. lootsitasu;
- 4.10.1.8. veeteetasu;

- 4.10.2. Tonnaaži-, kai-, sildumis-, jäätme- ja lootsitasu sadamasisese lootsimise eest, kui laeva

- lootsimist teostab sadama loots, k.a. muud tasud võtab OÜ Tallinna Bekkeri Sadam.
- 4.10.3.** Lootsitasu võtab AS Eesti Loots laeva sadamasse toomise ja sealt väljumise korral.
- 4.10.4.** Veeteetasu Eesti Veetede Amet.
- 4.10.5.** Kõik sadamat külastavad laevad olenemata nende lipuriigist peavad maksma kohustuslikke sadamatasusid välja arvatud:
- 4.10.5.1.** hospidallaevad või Punase Risti egiidi all sõitvad laevad;
- 4.10.5.2.** laevad, mis on tulnud sadamasse üksnes haigete, laevaõnnetuses kannatanute või surnute maaletoiemamiseks, juhul kui nende seisuaeg sadamas ei ületa 24 tundi;
- 4.10.5.3.** sadama ehituse ja rekonstrueerimise käigus kasutatavad laevad.
- 4.10.4.** Sadamatasud maksavad Eesti Vabariigi residendid sadama arvelduskontole eurodes (EUR) kehtiva Eesti Panga kursi alusel, mitteresidendid - eurodes (EUR) vastavalt laeva sadamast lahkumise päeval kehtiva Eesti Panga kursile.
- 4.10.5.** Arved tuleb tasuda 14 päeva jooksul alates arve esitamise kuupäevast, kui lepingus pole sätestatud teisiti. Iga tasumisega viivitatud päeva eest on sadamal õigus nõuda viivist 0,2% päevas tasumisele kuuluvast summast.
- 4.10.6.** Sadama valdaja jätab endale õiguse muuta sadamatasude ja sadamas pakutavate teenuste eest võetavate tasude suurust. Sadamatasud vaadatakse üle üldjuhul üks kord aastas uue aasta 1. jaanuariks lähtudes Eesti Vabariigi tarbijahinna muutusest.

#### **4.11. Sadamatasud**

- 4.11.1.** Sadamatasude arvestamisel loetakse üheks külastuseks laeva saabumist ükskõik millisesse OÜ Tallinna Bekkeri Sadam poolt opereeritavasse sadamasse, s.o. Bekkeri või Meeruse sadamasse olenemata laeva külastuse eesmärgist. Edaspidi arvestatakse sadamatasu baassadamatasuna – tonnaaži-, kai-, kanali-, ja jäätmetasu. Sadamatasu arvestatakse 0,95 EUR/GT. Kui laev ühe külastusega laadib ja lossib kaupa, siis võetakse laevalt kaitasu kogumahutavuse eest 1,5 kordselt baassadamatasu summast.
- 4.11.2** Järgalt ühendatud praamikaravan loetakse üheks laevaks ja sadamatasud arvestatakse summaarse kogumahutavuse (GT) ja/või üldpikkuse alusel olenemata sellest, kas praamikaravan kai ääres seisis ühe või kahe pardaga. Agendi puudumisel, karavani kapten või karavani omanik teatab sadamale karavani kogupikkuse ja praami suurima laiuse ning esitab karavani iga osa ja puksiiri mõõdukirja.
- 4.11.3.** Sadamasse saabuval laeval on kohustus peale laeva sadamasse sissevormistamist esitada mõõdukiri või mõni muu sarnane kehtiv dokument.
- 4.11.4.** Vastavalt Eesti Vabariigi õigusaktidele võib sadamakapten keelduda väljasõiduloa andmisest laevale juhul kui laevaomanik pole maksnud temale kehtestatud makseid ning rahatrahve (kui nende kohta esitati arve).
- 4.11.5.** Sadam ei võta vastu ega osuta sadamateenuseid harrastusmeresõitjatele, v.a. juhtudel, kui alus palub varjupaika tormi eest, haigestunud laevapereliikme või reisija maaletoiemamiseks, alusele ja seal asuvatele laevapereliikmetele või reisijatele ohtlikuks osunud tehnilise rikke likvideerimiseks, või muudel sarnastel juhtumitel või kui sadamal on sõlmitud väikelaeva omanikuga sadamateenuste osutamise leping. Tasu sadamasse sissesõidu eest mainitud juhtumitel ei küsita esimese 24 h eest, ülejäänud aeg kuulub tasustamisele vastavalt kehtivale tasumääradele ja tingimustele.
- 4.11.6.** Kui laev külastab sadamat laadimis- ja/või lossimisoperatsioonideks, siis tonnaaži- ja kaitasu võetakse üks kord. Sildumistasu vastavalt sooritatud operatsioonidele.
- 4.11.7.** Laeva väljaviimine reidile hilisema haalamisega kai äärde loetakse ümberhaalamiseks.
- 4.11.8.** Juhul kui laev saabub sadamasse laadimis- ja / või lossimisoperatsioonideks, kuid nimetatud operatsioone ei teostata sadamast mitte olenevatel põhjustel, siis laev maksab sadamatasud kui kommertseesmärgil sadamat külastanud laev.

#### **4.12. Tonnaažitasu**

- 4.12.1.** Tonnaažitasu võetakse laeva kogumahutavuse (GT) järgi iga külastuse eest eraldi.

- 4.12.2.** Tonnaažitasu ei rakendata laevadele, kes külastavad sadamat muudel eesmärkidel kui kauba laadimis- ja/või lossimisoperatsioonid, nagu pisiremont, meeskonnavahetus, varude täiendamine jm.
- 4.12.3.** Praamikaravani tonnaaži arvestatakse summaarse GT alusel.

#### **4.13. Kaitasu**

- 4.13.1.** Kaitasu võetakse laadimis- ja/või lossimisoperatsioonideks sadamat külastavatelt laevadelt kogumahutavuse (GT) järgi iga külastuse eest eraldi, mida arvestatakse baassadamatasuna.
- 4.13.2.** Praamkaravanide kaitasu arvestatakse summaarse GT alusel.
- 4.13.3.** Seisulaevade tariifi arvestusel ümardatakse ööpäev 12 tunnini ehk 0,5 ööpäevani kui laev on kai äärest lahkunud ajavahemikul kella 00.00 kuni 12.00 – ni ja 24 tunnini ehk täisööpäevani kui laev on kai äärest lahkunud ajavahemikul kella 12.00 – 24.00 – ni.
- 4.13.4.** Tasu suuruse arvestamisel ümardatakse aeg 0,5 tunnini. Ajavahemikku alla 30 minuti loetakse 0,5 tunniks ja üle 30 minuti 1 tunniks.
- 4.13.5.** Juhul kui laev tellib vaba kai peale laadimis- ja/või lossimistöõde lõppu laevast mingitel olenevatel põhjustel (pisiremont, meeskonnavahetus, punkerdamine, jne.), siis tasuta periood laevale algab peale laadimis – ja/või lossimisoperatsioonide lõppu, mis on 4 h. Kui laev jääb kai äärde kauemaks kui 4 h, siis rakendub laevale kehtestatud seisutariif – 2,5 EUR ööpäevas laeva üldpikkuse iga meetri pealt, kuid alates laeva laadimis- ja/või lossimistöõde lõpetamisest. Siinjuures on sadamal õigus nõuda kai vabastamist esimesel võimalusel vastavalt sadama korraldusele laeva ümberhaalamiseks või -sildumiseks, kas Bekkeri või Meeruse sadamates ühe määratud kai äärde, kusjuures laev kannab sellega seoses kõik võimalikud kulud, mis võivad vajalikuks osutuda.
- 4.13.6.** Juhul kui laev tellib vaba kai või vajab seda enne laadimis- ja/või lossimistöõde algust laevast olenevatel põhjustel (pisiremont, meeskonnavahetus, punkerdamine, jne.), siis laevale rakendub koheselt peale sildumisoperatsioonide lõppu kehtestatud seisutariif – 2,5 EUR ööpäevas laeva üldpikkuse iga meetri pealt täiendavalt muudele sadamatasudele vastavalt käesolevale teenuste ja tasude kogumikule, kuid laeva seisu aeg siinjuures on piiratud 4 tunniga. Kui laev selle aja jooksul ei suuda vajalikke töid lõpetada või on see selge enne kaikhoha tellimist, siis on sadamavaldajal õigus keelduda laeva vastuvõtmisest nimetatud operatsioonide läbiviimiseks või nõuda kai vabastamist esimesel võimalusel vastavalt sadamavaldaja korraldusele laeva ümberhaalamiseks või -sildumiseks, kas Bekkeri või Meeruse sadamates ühe määratud kai äärde või laeva väljaviimisega reidile, kusjuures laev kannab sellega seoses kõik võimalikud kulud, mis võivad vajalikuks osutuda. Kui laevast olenevatel põhjustel kai vabastamine ei ole võimalik ja seetõttu takistab sadamavaldajal oma lepinguliste kohustuste täitmist teiste klientide ees, siis on sadamavaldajal õigus nõuda trahvi iga tunni eest 210 EUR, mil laev viibib kai ääres.
- 4.13.7.** Laevad, mis on sadamasse saabunud meeskonnavahetuseks, pisiremondiks, varude täiendamiseks vms, mis ei ole seotud laadimis – lossimistöõdega, maksavad kaitasu 2,5 EUR ööpäevas laeva üldpikkuse iga meetri pealt.
- 4.13.8.** Laevad, mis seisavad teise pardaga kai ääres maksavad kaitasu 1,25 EUR ööpäevas laeva üldpikkuse iga meetri pealt.

#### **4.14. Sildumistasu**

- 4.14.1.** Sildumistasu võetakse laeva kogumahutavuse (GT) järgi iga sildumisoperatsiooni eest eraldi vastavalt sildumistasu määradele ja allpooltoodud juhtudel:
- 4.14.1.1.** laeva sadamasse sissesõidul;
  - 4.14.1.2.** laeva sadamast väljasõidul;
  - 4.14.1.3.** laeva ümbersildumisel või –haalamisel;
  - 4.14.1.4.** laeva ümbersildumisel, kui see on seotud laadimis – lossimistöõde või laeva teenindamisega erinevates sadamates ja / või erinevate kaide ääres.

GT vahemik	EUR
Kuni 2500	120
2501 - 5000	170
5001 - 7500	220
7501 - üle	290

- 4.14.2.** Üheks sildumisoperatsiooniks loetakse laeva sildumist kai äärde, ümberhaalamist ühe ja sama kai ääres ning laeva lahkumist kai äärest. Laeva ümbersildumine ühe kai äärest teise äärde on kaks operatsiooni. Laeva väljaviimine reidile hilisema sildumisega kai äärde loetakse ümbersildumiseks.
- 4.14.3.** Kala-, punkri-, sõja-, purje- ja jahtlaevad või laevad pikkusega kuni 24,0 m ei pea maksma sildumistasu juhul, kui sildumine teostatakse laeva oma jõududega ja sadama valdaja ei ole nõudnud, et sildumisteenuste osutamine peab toimuma sadama valdaja poolt. Kõigil teistel juhtudel on sildumisoperatsioonid kohustuslikud sadama valdaja korraldamisel ja juhendamisel.
- 4.14.4.** Juhul kui laev on teostanud sildumisoperatsioonid iseseisvalt, ilma sadama valdaja informeerimiseta, siis on sadama valdajal õigus esitada laevaomanikule või tema esindajale arve sildumisoperatsioonide eest vastavalt Bekkeri / Meeruse sadamatasude kogumikule.

#### **4.15. Jäätmetasu**

- 4.15.1.** Jäätmetasu võetakse laeva kogumahutavuse (GT) järgi igal sadama külastusel olenemata sellest, kas jäätmeid anti ära või mitte ja vastavalt jäätmetasu määrale Jäätmetasu arvestatakse baassadamatasuna.
- 4.15.2.** Juhul kui laeva külastus sadamas kujuneb pikemaks kui 30 ööpäeva, siis maksab laev täiendavalt jäätmetasu vastavalt punktis 4.15.1. toodud määrale iga alustatud 30 ööpäeva eest ja vastavalt jäätmetasu määrale - 0,20 EUR/GT.
- 4.15.3.** Juhul kui sadama valdaja kulutused laevalt ära antavate laevajäätmetega ületavad arvestusliku jäätmetasu, siis võib sadama valdaja esitada kulude katmata osa eest arve laeva poolt tegelikult üle antud laevaheitmete liigi ja koguse põhjal.
- 4.15.4.** Laevaheitmete (pilsivee, fekaalvee, olmeprügi ja muude reovee ning jäätmete koostises olevate saasteainete kui laeva ekspluateerimise käigus tekkinud heitmete) vastuvõtt laevadelt toimub vastavalt jäätmeseadusele ja majandus- ja kommunikatsiooniministri 29.07.2009. a. määrusele nr. 78 „Laevadelt pilsivee fekaalvee, prügi ja muude saasteainete vastuvõtmise kord” ja vastavalt sadama laevaheitmete vastuvõtmise ja käitlemise kavale.
- 4.15.5.** Punktis 4.15.1. toodud jäätmetasu tariif katab mh kuni 6 m<sup>3</sup> laeva masinaruumi pilsivee (130402) või õlijäätmete(setete) (160708) vastuvõtu ühe sadamakülastuse kohta. Juhul, kui laev annab sadamas ära rohkem kui 6 m<sup>3</sup> eelpool nimetatud jäätmeid, tasub laeva kapten (reeder) üle nimetatud koguse käitlemise eest faktiliselt jäätmete käitlemiseks kulunud summa.
- 4.15.6.** Jäätmetasu tariif ei sisalda lastijäätmete sadamas vastuvõtmist. Lastijäätmed võtab vastu sadam ja need toimetatakse veoautodega teenust osutanud ettevõtte või OÜ Tallinna Bekkeri Sadama liikuva tehnika osakonna hinnakirjas märgitud tunnitariifi (-de) alusel Bekkeri ja Meeruse sadamaprügilasse. Juhul kui laeval tekib vajadus ära anda lastijäätmeid, mida nimetatud prügilasse toimetada ei ole võimalik (nt puudub vastav jäätmeluba), siis määratakse vastuvõtutasu igal konkreetsel juhul eraldi, arvestades vastuvõtupunktide (prügilate) tasumäärasid.
- 4.15.7.** Erakordsete jäätmete (radioaktiivsed jäätmed, nakkusohtlikud jäätmed) vastuvõtutasu määratakse eraldi iga konkreetse kalkulatsiooni alusel.

#### **4.16 Kanalitasu**

- 4.16.1.** Kanalitasu kehtestab sadama administratsioon kooskõlastatult.

- 4.16.2. Kanalitasu maksab laeva agent, agendi puudumisel reeder, sadama administratsioonilt saadud arve alusel laeva esmasel sisenemisel
- 4.16.3. Kanalitasu võetakse laeva kogumahutavuse (GT) järgi igal sadama külastusel, mida arvestatakse baassadamatasuna.
- 4.16.4. Kui laev laaditakse erinevate kaide ääres, jagatakse kanalitasu laevaoperaatorite vahel võrdselt.
- 4.16.5. Seisulaevadelt baassadamatasu ei võeta. Välja arvatud jäätmetasu, vastavalt punktis 4.15.2. tariifile.

#### **4.17. Muud tasud ja teenused**

- 4.17.1. Kaldaelektrienergia kasutamine - vastavalt teenuse osutaja tariifile.
- 4.17.2. Laeva lülitamine kalda elektrivõrku tööpäeviti kella 8:00 – 17:00 maksab 15 eurot ja töövälisel ajal ning puhkepäevadel 25 eurot ühe väljakutse eest.
- 4.17.3. Tehnilise veega laeva varustamine kaldasüsteemide kaudu - vastavalt teenuse osutaja tariifile.

#### **4.18. Eritingimused**

- 4.18.1. Laeva valdaja, esindaja, operaatori, prahtija, agendi ja/või mõne teise laeva ükskõik millise kommertseesmärkidel kasutava või -teenindatava osapoole süül põhjustatud sadama töökatkestuse ja/või seisaku korral tuleb tasuda trahvi 210 EUR/h iga tunni eest.
- 4.18.2. Laevad, mis keelduvad tellitud tööst vähem kui 2 tundi enne selle kokkulepitud algust, peavad tasuma trahvi 80 EUR/h kuni kokkulepitud tööde faktilise alustamiseni.
- 4.18.3. Laeva omavolilise lülitamise eest kalda elektrivõrku tuleb tasuda trahvi summas 1500 eurot juhtumi kohta.
- 4.18.4. Kui laev, häirides ja segades või mingil muul viisil tehes võimatuks sadamas teis(te) laeva(de) laadimist-lossimist või muid sadama ja laeva seisukohalt oluliste tööde teostamist, võetakse täiendavat tasu 210 EUR / h iga tunni eest. Siinjuures peab laev sadama nõudmisel kai viivitamatult vabastama, kandes sellega seoses kõik võimalikud kulud, mis võivad vajalikuks osutuda. Kai mitteõigeaegse vabastamise korral vastutab laeva kapten (laevaomanik) iga takistatud või segatud või mis iganes muul viisil laeva tühiseisaku eest vastavalt viivitusega tekitatud tegelikele kulutustele, kusjuures need on õigus laeva kaptenilt (laevaomanikult) sisse nõuda ka juhul kui sellega seoses on olnud häiritud sadama koostööpartnerite või kolmandate osapoolte tegevust.
- 4.18.5. Sadama valdajal on õigus laevu laadida – lossida ühel või mitmel Bekkeri / Meeruse sadama kail. Laevaomanik kannab sellega seoses kõik võimalikud kulud, mis võivad vajalikuks osutuda ühest sadamast teise või ühe kai äärest teise kai äärde sildumisel või laeva pikihaalamisel ühe kai piires. Siinjuures rakendub sadamatasude võtmisele käesolevas sadama teenuste ja tasude kogumikus sätestatud kord.

## **5. REISIJATE TEENINDAMISE KORRALDUS SADAMAS**

Eeskirjad puuduvad, kuna spetsialiseeritud reisijatevedu sadamas ei toimu.

## **6. MEDITSIINIABI KORRALDAMINE SADAMAS**

### **6.1. Sadama meditsiinipunkti olemasolu:**

Sadamas meditsiinipunkt puudub.

### **6.2. Meditsiiniabi väljakutse võimalused:**

Kiirabi saab tellida tel. 112, kas iseseisvalt või läbi sadamavalve.



## **7. TULEOHUTUSNÕUDED SADAMAS JA PÄÄSTETÖÖDE KORRALDUS**

### **7.1 Tuleohutusnõuded sadamas seisvatel laevadel:**

- 7.1.1.** Tuleohutuse tagamine sadama territooriumil ning seal asuvatel objektidel on sätestatud siseministri kinnitatud "Tuleohutuse üldnõuetega" ja sadama üldise tuleohutusjuhendiga.
- 7.1.2.** Sadamas tegutsevad ettevõtjad peavad tagama nende kasutuses olevate territooriumide ja/või muude objektide varustatuse esmaste tulekustutus- ja päästevahenditega ning nende korrasoleku ja tähtaegse kontrolli läbiviimise.
- 7.1.3.** Tuletööde läbiviimine sadama territooriumil peab olema korraldatud vastavalt siseministri kinnitatud nõuetele (Tuletööde tuleohutusnõuded), sadama üldisele tuleohutusjuhendile ja olema kooskõlastatud sadama ohutusjärelevalve töötajaga.
- 7.1.4.** Kõikidele sadama hoonetele ja rajatistele peab olema tagatud vaba juurdepääs, tuleohutuskujades ei tohi hoida esemeid. Teede ja läbikäikude läbikaevamine või sulgemine on lubatud ainult sadama valdaja loal ning juhul, kui on tagatud läbipääs mujalt.
- 7.1.5.** Sadama territooriumil asuvad hooned ja rajatised peavad olema varustatud tuletõrje- ja päästevahenditega vastavalt kehtivatele õigusaktidele. Esmaste tulekustutus- ja päästevahendite paigutus peab olema kirjeldatud vastavas Hädaolukorra lahendamise plaanis ja/või üldises tuleohutusjuhendis.
- 7.1.6.** Tuletõrje- ja päästevahendid peavad olema töökorras, nähtaval kohal ning neile peab olema tagatud vaba juurdepääs.
- 7.1.7.** Sadamas seisvatel laevadel asuvad tuletõrje- ja päästevahendid peavad olema täielikus valmisolekus nende võimalikuks kasutamiseks.
- 7.1.8.** Iga sadama territooriumil tegutsev ettevõtja peab välja töötama tegevuskava inimeste ja vara kaitseks tulekahju, loodusõnnetuse, katastroofi, avarii, plahvatuse jms puhuks. Tegevuskava koopia tuleb esitada sadama valdajale.
- 7.1.9.** Naftasaadusi töötlev või nendega tegelev ettevõtja koostab tulekahju kustutamise plaani koos vajalike kustutusainete, tehniliste ja muude vahendite loeteluga ning kooskõlastab selle päästeasutusega.
- 7.1.10.** Tulekahju puhkemise korral sadamas või sadamas seisval laeval peavad kõik teised laevad valmis seadma tuletõrje- ja päästevahendid, samuti peamasina, et osutada abi tulekahju kustutamisel. Kõrval asuvatel laevadel kuulutatakse välja üldhäire.
- 7.1.11.** Kontrolli tuleohutusnõuete täitmise üle sadama territooriumil teostab riikliku tuleohutuse järelevalveametnik koos sadama valdaja esindaja(te)ga.
- 7.1.12.** Tulekahju või muu õnnetuse avastamisel tuleb sellest teatada hädaabinumbrile 112 ja sadamakapteni osakonnale.

### **7.2. Pääste- ja tuletõrjevahendite paigutus:**

Vt Lisa 7

### **7.3. Viide sadama reostustõrje plaanile:**

Sadama reostustõrjega tegeleb lepingujärgselt OÜ BLRT Eko.

## **8. PÄÄSTEASUTUSE JA MUU ABI ANDVA VÕI JÄRELVALVET TEOSTAVA ASUTUSE VÄLJAKUTSUMISE KORD**

### **8.1. Päästeteenistus:**

Eri- ja hädaolukordades kutsutakse välja päästeteenistus telefonil 112.

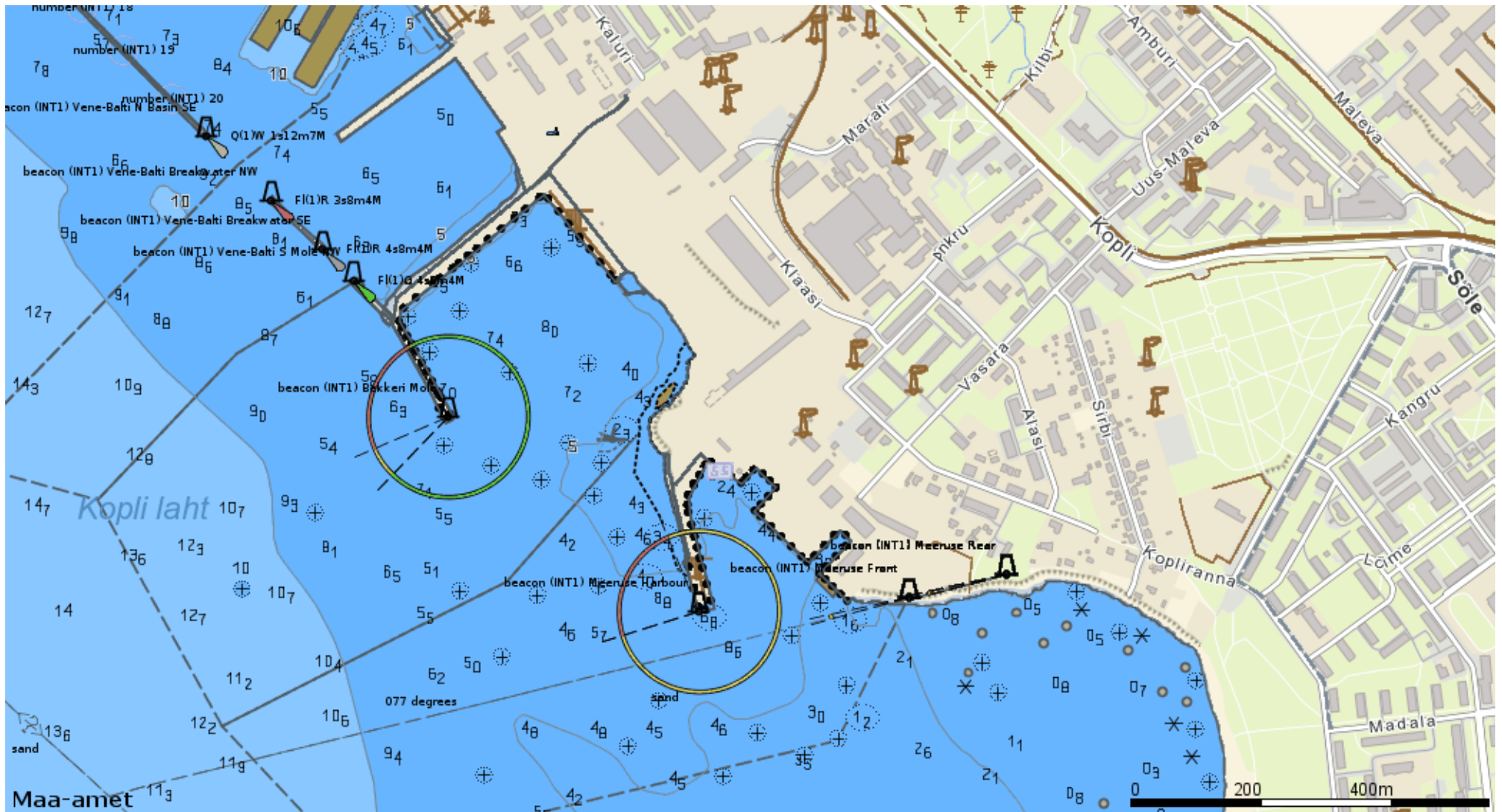
### **8.2. Politsei:**

Politsei abi vajavates olukordades kutsutakse politsei kohale numbril 112.

## **9. MUUD SÄTTED**

- 9.1.** Sadama territooriumil asuvad ja töötavad iseliikuvad ja teisaldatavad mehhanismid peavad olema varustatud ohutuledega, omaniku nime või tunnuse ja numbriga. Nende parkimine kaidel ja väljaspool vastavate märkidega tähistatud parkimisala on keelatud. Liikurvahendite seismine kail, raudteel ja kraanateel on keelatud, välja arvatud juhul, mil see on vajalik laevade teenin-damiseks. Sel juhul ei tohi juht liikurvahendi juurest lahkuda. Valesti pargitud liikurvahend teisaldatakse omaniku kulul.
- 9.2.** Sadamasse sõidukiga sisenemine toimub sadama valdaja poolt väljastatud loa alusel. Sadama valdajal on õigus kehtestada tasuline sisse- ja väljapääsu kord.
- 9.3.** Sadamas tegutsevad ettevõtjad on kohustatud tagama kasutataval territooriumil puhtuse, korra ning tuleohutuse- ja keskkonnanõuete täitmise.
- 9.4.** Muud nõuded on kajastatud OÜ Tallinna Bekekri Sadam sisekorraeeskirjas.

Lisa 1. Sadamaala skeem. Navigatsioonimärkide ja tähiste asendiplaan.



## **Lisa 2 Üldandmed laevaagentuuride kohta**

### **CF&S Estonia AS**

Ahtri 12  
10151, Tallinn  
Eesti  
Tel. +372 6 664 400  
Faks +372 6 664 444  
[cfs@cfs.ee](mailto:cfs@cfs.ee)  
[www.cfs.ee](http://www.cfs.ee)

### **Grönqvist Shipping Estonia OÜ**

Tornimäe 7-69  
10145, Tallinn  
Eesti  
Tel: +372 6 618 014  
Fax: +372 6 618 019  
[mail@gronqvist.ee](mailto:mail@gronqvist.ee)  
[www.gronqvist.ee](http://www.gronqvist.ee)

### **Atrica-Marine OÜ**

Wismari 34-1  
10136, Tallinn  
Eesti  
Tel +372 6 512 011  
+372 6 512 010  
Faks +372 6 512 012  
+372 6 512 014  
[atrica@atrica.ee](mailto:atrica@atrica.ee)  
[www.atrica.ee](http://www.atrica.ee)

### **Estonian Chartering & Maritime Agency OÜ**

Marati 14  
11713, Tallinn  
Eesti  
Tel +372 5 018 329  
Faks +372 6 307 924  
[www.ecma.ee](http://www.ecma.ee)  
[sales@ecma.ee](mailto:sales@ecma.ee)

### **Estmare Logistika OÜ**

Miiduranna Sadam  
74001 Viimsi, Harjumaa  
Eesti  
Tel +372 6 228 265  
Faks +372 6 218 975  
[agency@estmare.ee](mailto:agency@estmare.ee)  
[www.estmare.ee](http://www.estmare.ee)

**AS Stivtrans**

Maardu tee 57 PK 10  
74115 Maardu, Harjumaa  
Eesti  
Tel +372 6 319 095  
Faks. +372 6 319 096  
[www.stivtrans.ee](http://www.stivtrans.ee)  
[info@stivtrans.ee](mailto:info@stivtrans.ee)

**Seagate OÜ**

Masina 11  
10144, Tallinn  
Eesti  
Tel +372 6 061 554  
Faks +372 6 061 550

**ESTMA OÜ**

Sadama 17  
10111, Tallinn  
Eesti  
Tel +372 6 401 800  
+372 6 401 801  
Faks +372 6 313 560  
[info@estma.ee](mailto:info@estma.ee)  
[www.estma.ee](http://www.estma.ee)

**Abelco Shipping OÜ**

Tuukri 17  
10152 Harjumaa  
Eesti  
Tel +372 6 237 502  
[abelco@abelco.ee](mailto:abelco@abelco.ee)

**Abelco Agency OÜ**

Maardu tee 57 PK 10  
74115 Maardu, Harjumaa  
Eesti  
Tel + 372 6 310 300  
Fax + 372 6319 306  
[abelco@ariaship.ee](mailto:abelco@ariaship.ee)

**Estfert Maritime OÜ**

Regati pst 1  
11911, Tallinn  
Tel +372 6 398 785  
+372 6 398 785  
Faks +372 6 398 787  
[kh@efm.ee](mailto:kh@efm.ee)  
[www.efm.ee](http://www.efm.ee)

**Amisco AS**

Tõnismägi 9  
10119, Tallinn  
Eesti  
Tel +372 6 808 000  
Faks +372 6 808 001  
[amisco@amisco.ee](mailto:amisco@amisco.ee)  
[www.amisco.ee](http://www.amisco.ee)

**Unieveem Eesti AS**

Vana-Narva mnt 20  
74114, Maardu  
Eesti  
Tel. +372 6 379 248  
Fax. +372 6 379 010  
[info@unieveem.ee](mailto:info@unieveem.ee)  
[www.unieveem.ee](http://www.unieveem.ee)

**Victoria Shipping OÜ**

Tuukri 58  
10120, Tallinn  
Eesti  
Tel +372 6 307 928  
Faz +372 6 662 860  
[vship@vship.ee](mailto:vship@vship.ee)  
[www.vship.ee](http://www.vship.ee)

**Tramp Mereagentuur OÜ**

Miiduranna sadam  
74001, Viimsi vald  
Eesti  
Tel +372 6 054 351  
Fax +372 6 238 864  
[tramp@tramp.ee](mailto:tramp@tramp.ee)  
[www.tramp.ee](http://www.tramp.ee)

**Österströmi Laevanduse OÜ**

Miiduranna sadam  
74001, Viimsi vald  
Eesti  
Tel +372 6 416 598  
Fax +372 6 416 635  
[briva@datanet.ee](mailto:briva@datanet.ee)  
[www.osterstroms.com](http://www.osterstroms.com)

**Lisa 3**

**Security notification prior to entry into the Estonian port of .....  
(Ref: SOLAS XI-2/9.2.1)**

1	Name of the ship:			
2	IMO number:			
3	Flag State:			
4	Valid ISSC on board:	<input type="checkbox"/> YES	<input type="checkbox"/> NO	
5	The certificate is issued by:			
6	The certificate is valid until:			
7	Present security level on board:			
8	Records of the last 10 calls at port facilities(1 being the most recent): Security levels (SL) of the ship during those ship/port interfaces:	Name of the port and port facility	SL	
		1		
		2		
		3		
		4		
		5		
		6		
		7		
		8		
		9		
		10		
9	Have any special or additional security measures been taken by the ship during ship/port interfaces at the last 10 calls at port facilities:	<input type="checkbox"/> YES – Please detail	<input type="checkbox"/> NO	
10	Have appropriate security procedures been maintained during any ship to ship activity at the time of the last 10 calls at port facilities:	<input type="checkbox"/> NO SUCH ACTIVITY	<input type="checkbox"/> YES	<input type="checkbox"/> NO
11	Any other practical security information, for example have you witnessed any suspicious activity during the voyage?	<input type="checkbox"/> YES – Please detail	<input type="checkbox"/> NO	

Date:.....

Name and signature: .....

## Lisa 4

### TURVALISUSE DEKLARATSIOON DECLARATION OF SECURITY

Laeva nimi/*Name of Ship*:

Kodusadam/*Port of Registry*:

IMO number/*IMO Number*:

Sadamarajatise nimi/*Name of Port Facility*:

Käesolev turvalisuse deklaratsioon kehtib ajavahemikus ..... kuni .....

*This Declaration of Security is valid from until, for the following activities*  
järgmiste tegevuste osas:

.....  
(tegevuste loetelu, vajaliku detailsusega/*list the activities with relevant details*)

järgmistel turvatasemetel/*under the following security levels*

Laeva turvatase(med)/*Security level(s) for the ship*:

Sadamarajatise turvatase(med)/*Security level(s) for the port facility*:

Rahvusvahelise laeva ja sadamarajatiste turvalisuse koodeksi osa A nõuete täitmise tagamiseks sõlmivad sadamarajatis ja laev kokkuleppe alljärgnevat turvameetmete ja kohustuste osas.

*The port facility and ship agree to the following security measures and responsibilities to ensure compliance with the requirements of Part A of the International Code for the Security of Ships and of Port Facilities.*

	SSO või PFSO initials nende tulpade lahtrites tähendavad seda, et antud tegevuse läbiviijaks on vastava kinnitatud plaani kohaselt: <i>The affixing of the SSO or PFSO under these columns indicates that the activity will be done, in accordance with relevant approved plan, by</i>	
Tegevus/ <i>Activity</i>	Sadamarajatis/ <i>The port facility</i> :	Laev/ <i>The ship</i> :
Kõigi turvalisust puudutavate kohustuste täitmine <i>Ensuring the performance of all security duties</i>		
Piirangualade seire selle kindlustamiseks, et neisse saaks siseneda ainult vastava loaga <i>Monitoring restricted areas to ensure that only authorized personell have access</i>		
Sadamarajatise sissepääsu kontrollimine <i>Controlling access to the port facility</i>		
Laevalepääsu kontrollimine <i>Controlling access to the ship</i>		
Sadamarajatise, sealhulgas sildumispirkondade ja laeva lähiümbruse jälgimine <i>Monitoring of the port facility, including berthing areas and areas surrounding the ship</i>		
Laeva, sealhulgas sildumispirkondade ja laeva lähiümbruse jälgimine <i>Monitoring of the ship, including berthing areas and areas surrounding the ship</i>		



Lasti käitlemine <i>Handling of cargo</i>		
Laevavarude üleandmine-vastuvõtmine <i>Delivery of ship's stores</i>		
Saatjata pagasi käitlemine <i>Handling unaccompanied baggage</i>		
Inimeste ja nende isiklike asjade laevale saabumise kontrollimine <i>Controlling the embarkation of persons and their effects</i>		
Laeva ja sadamarajatise vahelise turvaside valmisoleku tagamine <i>Ensuring that security communication is readily available between the ship and port facility</i>		

Käesoleva kokkuleppe allkirjastanud pooled kinnitavad, et nii sadamarajatis kui ka laeva ülalnimetatud tegevuste ajal rakendatavad turvameetmed ja abinõud on käesoleva koodeksi peatüki XI-2 ja osa A sätetega kooskõlas, ning need viiakse ellu nii, nagu seda näeb ette kinnitatud plaan või poolte vahel sõlmitud ja käesoleva dokumendi lisas äratoodud erikokkulepped.

*The signatories to this agreement certify that security measures and arrangements for both the port facility and the ship during the specified activities meet the provisions of chapter XI-2 and Part A of Code that will be implemented in accordance with the provisions already stipulated in their approved plan or the specific arrangements agreed to and set out in the attached annex.*

Kokkulepe sõlmiti....., .....

*Dated at/on the*

(koht)

(kuupäev)

Alljärgnevate eest ja nimel alla kirjutatud/ <i>Signed for and on behalf of</i>	
Sadamarajatis/ <i>the port facility:</i>	Laev/ <i>the ship:</i>
(Sadamarajatisise turvaülem/ allkiri/ turvaülem/ allkiri/ <i>Signature of Port Facility Security Officer</i> )	(Laeva kapteni või <i>Signature of Master or Ship Security Officer</i> )
Allkirjutanu nimi ja ametinimetus/ <i>Name and title of person who signed</i>	
Nimi/ <i>Name:</i>	Nimi/ <i>Name:</i>
Ametinimetus/ <i>Title:</i>	Ametinimetus/ <i>Title:</i>
<b>Kontaktandmed/<i>Contact Details</i></b> (täidetakse vastavalt vajadusele/ <i>to be completed as appropriate</i> ) (märkida telefoninumbrid või kasutatavad raadiokanalid ja –sagedused/ <i>indicate the telephone numbers or the radio channels or frequencies to be used</i> )	
Sadamarajatisise nimel/ <i>for the port facility:</i>	Laeva nimel/ <i>for the ship:</i>

Sadamarajatis/*Port Facility*

Laeva kapten/*Master*

Sadamarajatisise turvaülem/*Port facility Security Officer*

Laeva turvaülem/*Ship Security Officer*

Reeder/*Company*

Reederi turvaülem/*Company Security Officer*

**TEATIS SISSESÕIDUSADAMALE  
INFORMATION TO BE NOTIFIED INTO THE PORT OF CALL**

Sissesõidusadam / Port of call .....

1. Laeva nimi, kutsung, IMO number / Name, call sign and, where appropriate, IMO identification number of the ship:
2. Lipuriik / Flag State:
3. Eeldatav saabumise aeg / Estimated time of arrival (ETA):
4. Eeldatav lahkumise aeg / Estimated time of departure (ETD):
5. Eelmine sissesõidusadam / Previous port of call:
6. Järgmine sissesõidusadam / Next port of call:
7. Viimane laevaheitmete ja lastijäätmete üleandmine (sadam ja kuupäev) / Last port and date when ship-generated waste was delivered:
8. Kas sadama vastuvõtuseadmetesse antakse jäätmeid üle (märgistage vastav ruut) / Are you delivering (tick appropriate box):  
 kõik / allosa / some                      ei anta / none                      laevaheitme(i)d? / of your waste into port reception facilities?
9. Üleantavate ja/või pardale jäävate jäätmete ja jääkide liik ning kogus ja vastava laeva hoidla täituvus protsentides / Type and amount of waste and residues to be delivered and/or remaining on board, and percentage of maximum storage capacity:

Kui antakse ära kõik laevaheitmed, tuleb täita vastavalt teine veerg / If delivering all waste, complete second column as appropriate.

Kui antakse üle osa või ei anta laevaheitmeid üle, siis tuleb täita kõik veerud / If delivering some or no waste, complete all columns.

Laevaheitmete ja lastijäätmete liik / Type	Üleantavad heitmed / Waste to be delivered, m <sup>3</sup>	Maksimaalne hoidla maht / Maximum Dedicated storage capacity, m <sup>3</sup>	Laevale jäävate heitmete maht / Amount of Waste retained on board, m <sup>3</sup> / täituvus / used, %	Sadam, kus laevale jäävad laevaheitmed üle antakse / Port at which remaining waste will be delivered	Teavitamised kuni järgmise sadamani eeldatav tekkivate heitmete maht / Estimated amount of between notification and next port of call, m <sup>3</sup> / eeldatav täituvus / estimate use, %
1. Naftat, naftasaadusi ning õli sisaldavad jäätmed /Waste oils					
1.1. Setted / Sludge					
1.2. Pilsivesi / bilge water					
1.3. Naftat ja naftasaadusi ning õli sisaldavad lastijäätmed / Slops					
1.4. Muud / other (täpsustada / specify)					
1.4.1. Naftased ja õlised kaltsud / Oily rags					
2. Prügi / Garbage					
2.1. Toidujäätmed / Food waste (märkida juhul, kui on kogutud ja antakse üle sorteeritult / mark only if you have collected and will discharge separately)					
2.2. Taaskasutatavad jäätmed ja pakendijäätmed / Recycable waste (märkida juhul, kui on kogutud ja antakse üle sorteeritult / mark only if you have collected and will discharge separately)					
2.2.1. Plast / Plastic					
2.2.2. Paber ja papp / Paper					
2.2.3. Klaas / Glass					
2.2.4. Metallpakendid / Tin					
2.3. Segaolemejäätmed / Mixed domestic waste					
2.4. Muud / other (täpsustada / specify)					
2.4.1. Ohtlikud jäätmed / Hazardous waste (täpsustada / specify)					
3. Lastiga seotud jäätmed / Cargo associated waste (täpsustada / specify)					
4. Lastijäätmed / cargo residues (täpsustada / specify)					
5. Reovesi / Sewage					

Kinnitan allkirjaga (kapten) / (master) confirm that:

Esitatud andmed on tõesed ja korrektsed ja laevas on piisavalt hoidlate mahtu teavitamisest kuni järgmise sissesõidusadamani eeldatavalt tekkivate laevaheitmete mahutamiseks.

The above details are accurate and correct and there is sufficient dedicated on-board capacity to store all waste generated between notification and the next port at which waste will be delivered.

Kuupäev / Date:

Kellaeg / Time:

Kapten / Master:.....(allkiri) / (signature)

## **Lisa 6 Kasulik informatsioon**

### **Põhja maksu- ja tollikeskus**

Endla 8, 15177 Tallinn

Tel: (+372) 880 0814

E-post: [tollinfo@emta.ee](mailto:tollinfo@emta.ee)

### **Veose teeninduskoht**

Veose 4, 74115 Maardu

Tel: (+372) 880 0814

E-post: [tollinfo@emta.ee](mailto:tollinfo@emta.ee)

### **Politsei ja Piirivalveamet**

#### **Põhja Prefektuur**

Pärnu mnt 139, Tallinn

Tel: (+372)612 4000

E-post: [pohja@politsei.ee](mailto:pohja@politsei.ee)

### **Eesti Loots AS**

Sadama tee 9, Rohuneeme, Viimsi vald

74012 Harjumaa

Tel: (+372) 605 3800

Faks: (+372) 605 3810

E-post: [loots@loots.ee](mailto:loots@loots.ee)

WWW: [www.loots.ee](http://www.loots.ee)

### **Lootsi tellimine**

Tel: (+372) 605 3888

Mob: (+372) 526 8432

Faks: (+372) 6053881

E-post: [tellimus@loots.ee](mailto:tellimus@loots.ee)

### **Veeteede Amet**

Valge 4, 11413 Tallinn

Tel: (+372) 620 5500

Faks: (+372) 620 5506

E-post: [eva@vta.ee](mailto:eva@vta.ee)

WWW: [www.vta.ee](http://www.vta.ee)

### **Keskkonnainspeksioon**

Kopli 76, 10416 Tallinn

Tel. (+372) 696 2236

Lühinumber: (+372) 1313

Faks (+372) 696 2237

E-post: [valve@kki.ee](mailto:valve@kki.ee)

WWW: [www.kki.ee](http://www.kki.ee)

### **Põllumajandusamet**

Teaduse 2, 75501 Saku

Tel. (+372) 6 712 602

Faks (+372) 6 712 604

E-post: [pma@pma.agri.ee](mailto:pma@pma.agri.ee)

WWW: [www.pma.agri.ee](http://www.pma.agri.ee)

**Veterinaar- ja toiduamet**  
**Harjumaa Veterinaarkeskus**  
Västriku 2b, 11312 Tallinn  
Tel: (+372) 658 0420  
Faks: (+372) 658 0422  
E-post: [info.harju@vet.agri.ee](mailto:info.harju@vet.agri.ee)  
WWW: [www.vet.agri.ee](http://www.vet.agri.ee)

**Eesti Sanitaarkarantiinitalitus**  
Narva mnt 48, 10150 Tallinn  
Tel: (+372) 6 484 379  
Faks: (+372) 6 484 026

**Keskkonnaministeerium**  
Narva mnt 7a, 15172 Tallinn  
Tel: (+372) 6 262 802  
Faks: (+372) 6 262 801  
E-post: [keskkonnaministeerium@envir.ee](mailto:keskkonnaministeerium@envir.ee)

**Põhja-Eesti Päästkeskus**  
Raua 2, 10124 Tallinn  
Tel: (+372) 6 282 100  
Faks: (+372) 6 282 197  
**Tuletõrje, kiirabi 112**  
**Tallinna Abitelefon 1345**

**Green Marine**  
Uus-Sadama 19-13, 10120 Tallinn  
Tel: (+372) 6 684 353  
Faks: (+372) 6 684 344  
E-post: [greenmarine@greenmarine.ee](mailto:greenmarine@greenmarine.ee)  
WWW: [www.greenmarine.ee](http://www.greenmarine.ee)

**Prügivedu Tallinn OÜ**  
Silikaltsiidi 3, 11216 Tallinn  
Tel: (+372) 6 722 233  
Faks: (+372) 6 722 667  
E-post: [prygivedu@prygivedu.ee](mailto:prygivedu@prygivedu.ee)  
WWW: [www.prygivedu.ee](http://www.prygivedu.ee)

**BLRT Eko OÜ**  
Kopli 103, 11712 Tallinn  
Tel: (+372) 6 102 315  
Faks: (+372) 6 102 615  
E-post: [eko@bsr.ee](mailto:eko@bsr.ee)  
WWW: [www.bsr.ee](http://www.bsr.ee)

Lisa 7. Pääste- ja tuletõrjevahendite paigutus

